

香港交易及結算所有限公司及香港聯合交易所有限公司對本公告的內容概不負責，對其準確性或完整性亦不發表任何聲明，並明確表示概不就因本公告全部或任何部份內容而產生或因倚賴該等內容而引致的任何損失承擔任何責任。



**馬鞍山鋼鐵股份有限公司**

**Maanshan Iron & Steel Company Limited**

(在中華人民共和國註冊成立之股份有限公司)

(股票代號：00323)

## 海外監管公告 公開發行 2011 年公司債券募集說明書摘要

本公告乃根據《香港聯合交易所有限公司證券上市規則》第 13.09 (2) 條而作出。

茲載列馬鞍山鋼鐵股份有限公司(「公司」)在《上海證券報》、上海證券交易所網頁(www.sse.com.cn)刊登的公開發行 2011 年公司債券募集說明書摘要，以供參閱。

承董事會命

**高海建**

董事會秘書

2011 年 8 月 22 日

中國安徽省馬鞍山市

於本公告日期，本公司董事包括：

執行董事：蘇鑾鋼、高海建、惠志剛

非執行董事：趙建明

獨立非執行董事：王振華、蘇勇、許亮華、韓軼

股票简称：马钢股份

股票代码：600808



**马鞍山钢铁股份有限公司**

（中国安徽省马鞍山市九华西路 8 号）

## 公开发行 2011 年公司债券募集说明书摘要

**保荐人/主承销商**



**中信证券股份有限公司**

（广东省深圳市福田区深南大道 7088 号招商银行大厦第 A 层）

**签署日期：2011 年 8 月 23 日**

# 声 明

本募集说明书摘要的目的仅为向公众提供有关本次发行的简要情况，并不包括募集说明书全文的各部分内容。募集说明书全文同时刊载于上海证券交易所网站。投资者在做出认购决定之前，应仔细阅读募集说明书全文，并以其作为投资决定的依据。

除非另有说明或要求，本募集说明书摘要所用简称和相关用语与募集说明书相同。

# 目 录

声 明 .....	1
目 录 .....	2
<b>第一节 发行概况 .....</b>	<b>3</b>
一、本次发行的基本情况.....	3
二、本期债券发行的有关机构.....	7
三、认购人承诺.....	11
四、发行人与本次发行的有关机构、人员的利害关系.....	12
<b>第二节 发行人的资信情况 .....</b>	<b>13</b>
一、本期债券的信用评级情况.....	13
二、信用评级报告的主要事项.....	13
三、发行人的资信情况.....	16
<b>第三节 担保 .....</b>	<b>18</b>
一、担保人的基本情况.....	18
二、担保函的主要内容.....	20
三、债券持有人及债券受托管理人对担保事项的持续监督安排.....	21
<b>第四节 发行人基本情况.....</b>	<b>23</b>
一、发行人历史沿革情况.....	23
二、发行人股本总额及前十大股东持股情况.....	24
三、发行人的组织结构及对其他企业的重要权益投资情况.....	25
四、发行人控股股东及实际控制人基本情况.....	30
五、发行人董事、监事、高级管理人员基本情况.....	31
六、发行人主要业务情况.....	31
<b>第五节 财务会计信息 .....</b>	<b>48</b>
一、最近三年及一期财务会计资料.....	48
二、合并报表范围的变化.....	57
三、最近三年及一期主要财务指标.....	57
<b>第六节 本次募集资金运用 .....</b>	<b>59</b>
一、本次债券募集资金规模.....	59
二、本次募集资金运用计划.....	59
三、募集资金运用对发行人财务状况的影响.....	59
<b>第七节 备查文件 .....</b>	<b>60</b>

## 第一节 发行概况

### 一、本次发行的基本情况

#### (一) 发行人基本情况

中文名称：马鞍山钢铁股份有限公司

英文名称：MAANSHAN IRON & STEEL COMPANY LIMITED (MAS C. L.)

法定代表人：苏鉴钢

股票上市交易所：上海证券交易所、香港联合交易所

股票简称及代码：马钢股份 600808、马鞍山钢铁 0323

注册资本：7,700,681,186 元

注册及办公地址：中国安徽省马鞍山市九华西路 8 号

邮政编码：243003

联系电话：86-555-2888158，86-555-2875251

传真：86-555-2887284

企业法人营业执照注册号：340000400002545

税务登记证号：340504610400837

公司网址：<http://www.magang.com.cn> (A 股)、<http://www.magang.com.hk> (H 股)

电子邮箱：[mggfdms@magang.com.cn](mailto:mggfdms@magang.com.cn)

**经营范围：**黑色金属冶炼及其压延加工、焦炭及煤焦化产品、耐火材料、动力、气体生产及销售；码头、仓储、运输、贸易等钢铁等相关的业务；钢铁产品的延伸加工、金属制品生产及销售；钢结构、设备制造及安装；汽车修理及废汽车回收拆解（仅限于本公司废汽车回收）；房屋和土木工程建筑、建筑安装；建

筑装饰（凭资质证书开展经营活动）；技术、咨询及劳务服务。

## （二）核准情况及核准规模

2011年4月27日，本公司第六届董事会第二十二次会议审议通过了《关于发行公司债券的议案》。

2011年6月15日，本公司2010年度股东周年大会审议通过了《关于发行公司债券的议案》。

董事会决议公告和股东大会决议公告分别刊登在2011年4月28日、2011年6月16日的《上海证券报》及上证所网站。

经中国证监会于2011年7月27日签发的“证监许可[2011]1177号”文核准，公司获准向社会公开发行面值总额不超过55亿元的公司债券。

## （三）本期债券的主要条款

**发行主体：**马鞍山钢铁股份有限公司。

**债券名称：**马鞍山钢铁股份有限公司2011年公司债券（3年期品种简称为“11马钢01”，5年期品种简称为“11马钢02”）。

**债券期限：**本期债券分为3年期和5年期两个品种，其中，5年期品种初始发行规模为30亿元，5年期品种初始发行规模为25亿元，两个品种间可以进行双向回拨，回拨比例不受限制。以上两个品种的最终发行规模将由发行人和保荐人（主承销商）根据网上发行情况和网下询价结果协商一致，决定是否进行品种间回拨。各品种的最终发行规模合计不超过55亿元。

**发行总额：**本次发行的公司债券的规模为不超过人民币55亿元（含55亿元）。

**债券利率及其确定方式：**本期债券票面利率将由发行人和簿记管理人根据网下利率询价结果在预设利率区间内协商确定，在债券存续期内固定不变。

**债券票面金额：**本期债券票面金额为100元。

**发行价格：**本期债券按面值平价发行。

**发行方式与发行对象：**发行方式与发行对象安排请参见发行公告。

**债券形式：**实名制记账式公司债券。投资者认购的本期债券在登记机构开立

的托管账户托管记载。本期债券发行结束后，债券认购人可按照有关主管机构的规定进行债券的转让、质押等操作。

**向公司股东配售安排：**本期债券向社会公开发行，不向公司股东优先配售。

**起息日：**本期债券的起息日为 2011 年 8 月 25 日。

**付息日期：**

(1) 3 年期品种：2012 年至 2014 年每年的 8 月 25 日为上一个计息年度的付息日（如遇法定节假日或休息日，则顺延至其后的第 1 个工作日）。

(2) 5 年期品种：2012 年至 2016 年每年的 8 月 25 日为上一个计息年度的付息日（如遇法定节假日或休息日，则顺延至其后的第 1 个工作日）。

**到期日：**

(1) 3 年期品种：2014 年 8 月 25 日。

(2) 5 年期品种：2016 年 8 月 25 日。

**兑付日期：**

(1) 3 年期品种：2014 年 8 月 25 日（如遇法定节假日或休息日，则顺延至其后的第 1 个工作日）。

(2) 5 年期品种：2016 年 8 月 25 日（如遇法定节假日或休息日，则顺延至其后的第 1 个工作日）。

**计息期限：**

(1) 3 年期品种：计息期限为 2011 年 8 月 25 日至 2014 年 8 月 24 日。

(2) 5 年期品种：计息期限为 2011 年 8 月 25 日至 2016 年 8 月 24 日。

**还本付息方式及支付金额：**本期债券采用单利按年计息，不计复利。每年付息一次，到期一次还本，最后一期利息随本金的兑付一起支付。本期债券于每年的付息日向投资者支付的利息金额为投资者截至付息债权登记日收市时所持有的本期债券票面总额与对应的票面年利率的乘积；于兑付日向投资者支付的本息金额为投资者截至兑付债权登记日收市时所持有的本期债券最后一期利息及所

持有的债券票面总额的本金。

**付息、兑付方式：**本期债券本息支付将按照本期债券登记机构的有关规定统计债券持有人名单，本息支付方式及其他具体安排按照债券登记机构的相关规定办理。

**担保情况：**本次发行的公司债券由马钢（集团）控股有限公司提供全额无条件不可撤销的连带责任保证担保。

**信用级别及资信评级机构：**经中诚信证评综合评定，本公司的主体长期信用等级为 AA<sup>+</sup>，本期债券的信用等级为 AAA。

**保荐人、主承销商、簿记管理人、债券受托管理人：**本公司聘请中信证券股份有限公司作为本期债券的保荐人、主承销商、簿记管理人及债券受托管理人。

**承销方式：**本期债券由主承销商负责组建承销团，以余额包销的方式承销。

**拟上市交易场所：**上海证券交易所。

**新质押式回购：**本公司主体长期信用等级为 AA<sup>+</sup>，本期债券信用等级为 AAA，本期债券符合进行新质押式回购交易的基本条件，本期债券新质押式回购相关申请正处于审批之中，以监管机构最终批复为准，具体折算率等事宜按上证所及证券登记机构的相关规定执行。

**发行费用概算：**本次发行费用概算不超过本期债券发行总额的 2%，主要包括保荐及承销费用、审计师费用、律师费用、资信评级费用、发行推介费用和信息披露费用等。

**募集资金用途：**公司拟将本期债券募集资金扣除发行费用后用于改善债务结构、偿还公司债务。

**税务提示：**根据国家有关税收法律、法规的规定，投资者投资本期债券所应缴纳的税款由投资者承担。

#### （四）本期债券发行及上市安排

##### 1、本期债券发行时间安排

发行公告刊登日期：2011 年 8 月 23 日。

发行首日： 2011 年 8 月 25 日。

预计发行期限： 2011 年 8 月 25 日至 2011 年 8 月 29 日，共 3 个工作日。

网上申购日： 2011 年 8 月 25 日。

网下发行期限： 2011 年 8 月 25 日至 2011 年 8 月 29 日。

## 2、本期债券上市安排

本次发行结束后，本公司将尽快向上海证券交易所提出关于本期债券上市交易的申请。具体上市时间将另行公告。

## 二、本期债券发行的有关机构

### （一）发行人：马鞍山钢铁股份有限公司

住所：中国安徽省马鞍山市九华西路 8 号

办公地址：中国安徽省马鞍山市九华西路 8 号

法定代表人：苏鉴钢

联系人：胡顺良、何红云、王玮、徐亚彦、李伟

联系电话：0555-2888158，0555-2875251

传真：0555-2887284

### （二）保荐人、主承销商、簿记管理人、债券受托管理人：中信证券股份有限公司

住所：广东省深圳市福田区深南大道 7088 号招商银行大厦第 A 层

办公地址：北京市朝阳区亮马桥路 48 号中信证券大厦 22 层

法定代表人：王东明

联系人：王超男、宋颀岚、王宏峰、陈亚利

联系电话：010-60838888

传真：010-60833504

### （三）分销商

#### 1、国信证券股份有限公司

住所：深圳市罗湖区红岭中路 1012 号国信证券大厦 16-26 层

办公地址：北京市西城区金融街兴盛街 6 号国信证券大厦 9 层

法定代表人：何如

联系人：陈玫颖、史超

联系电话：010-66025242、66211557

传真：010-66025253

## 2、招商证券股份有限公司

住所：深圳市福田区益田路江苏大厦 A 座 38-45 层

办公地址：北京市西城区金融大街甲 9 号金融街中心 7 层

法定代表人：宫少林

联系人：汪浩、张华、肖陈楠

联系电话：010-57601920、57601917、57601915

传真：010-57601990

## 3、宏源证券股份有限公司

住所：新疆乌鲁木齐市文艺路 233 号宏源大厦

办公地址：北京市西城区太平桥大街 19 号

法定代表人：冯戎

联系人：叶凡

联系电话：010-88085136

传真：010-88085135

## 4、光大证券股份有限公司

住所：上海市静安区新闻路 1508 号

办公地址：上海市静安区新闻路 1508 号 19 楼

法定代表人：徐浩明

联系人：周华

联系电话：021-22169868

传真：021-22169834

#### 5、中信建投证券有限责任公司

住所：北京市朝阳区安立路 66 号 4 号楼

办公地址：北京市东城区朝阳门内大街 188 号

法定代表人：张佑君

联系人：张全、张慎祥、杨莹

联系电话：010-85130653、85130207、85130791

传真：010-85130542

#### 6、平安证券有限责任公司

住所：广东省深圳市福田区金田路大中华国际交易广场 8 层

办公地址：北京市西城区金融大街丙 17 号北京银行大厦 5B

法定代表人：杨宇翔

联系人：徐丽、杜亚卿、杨洁

联系电话：010-66299509、66299520、66299521

传真：010-66299589

#### 7、英大证券有限责任公司

住所：深圳福田区深南中路 2068 号华能大厦 30、31 楼

办公地址：北京市东城区海运仓胡同 1 号海运仓国际大厦七层

法定代表人：赵文安

联系人：曹卫红

联系电话：010-84002620

传真：010-84001152

#### **（四）发行人律师：北京市中伦律师事务所**

住所：中国北京市建国门外大街甲6号SK大厦36-37层

负责人：张学兵

经办律师：乔文骏、陈屹

联系电话：010-59572288

传真：010-65681838

#### **（五）会计师事务所：安永华明会计师事务所**

住所：北京市东城区东长安街1号东方广场东方经贸城东三办公楼16层

法定代表人：葛明

经办注册会计师：钟丽、武国欣

联系电话：010-58153541

传真：010-58114541

#### **（六）资信评级机构：中诚信证券评估有限公司**

住所：上海市青浦区新业路599号1幢968室

法定代表人：周浩

评级人员：刘固、李敏

联系电话：021-51019090

传真：021-51019030

#### **（七）保荐人/主承销商收款银行**

账户名称：中信证券股份有限公司

开户银行：中信银行北京瑞城中心支行

银行账户：7116810192300000235

汇入行人行支付系统号：302100011681

联系人：王超男、宋颐岚、王宏峰、陈亚利

联系电话：010-60838888

### （八）申请上市的证券交易所：上海证券交易所

住所：上海市浦东南路 528 号上海证券大厦

法定代表人：张育军

电话：021-68808888

传真：021-68807813

### （九）公司债券登记机构：中国证券登记结算有限责任公司上海分公司

住所：上海市陆家嘴东路 166 号中国保险大厦 3 楼

法定代表人：王迪彬

电话：021-38874800

传真：021-58754185

## 三、认购人承诺

购买本期债券的投资者（包括本期债券的初始购买人和二级市场的购买人，下同）被视为作出以下承诺：

（一）接受本募集说明书对本期债券项下权利义务的所有规定并受其约束；

（二）本期债券的发行人依有关法律、法规的规定发生合法变更，在经有关主管部门批准后并依法就该等变更进行信息披露时，投资者同意并接受该等变更；

（三）本期债券的担保人依有关法律、法规的规定发生合法变更，在经有关主管部门批准后并依法就该等变更进行信息披露时，投资者同意并接受该等变更；

（四）本期债券发行结束后，发行人将申请本期债券在上交所上市交易，并由主承销商代为办理相关手续，投资者同意并接受这种安排。



#### 四、发行人与本次发行的有关机构、人员的利害关系

截至 2011 年 3 月 31 日，除下列事项外，本公司与本次发行有关的中介机构及其法定代表人、负责人及经办人员之间不存在直接或间接的股权关系等实质性利害关系。

本次发行的主承销商/保荐人中信证券持有马钢股份股票情况如下：

截至 2011 年 3 月 31 日，中信证券普通自营业务股票账户持有马钢股份股票 3,441,716 股，占马钢股份总股本的 0.045%，占无限售条件流通股的 0.045%。

## 第二节 发行人的资信情况

### 一、本期债券的信用评级情况

经中诚信证评综合评定，本公司的主体长期信用等级为 AA<sup>+</sup>，本期债券的信用等级为 AAA。中诚信证评出具了《马鞍山钢铁股份有限公司 2011 年公司债券信用评级报告》，该评级报告在中诚信证评网站（[www.ccxr.com.cn](http://www.ccxr.com.cn)）予以公布。

### 二、信用评级报告的主要事项

#### （一）信用评级结论及标识所代表的涵义

经中诚信证评综合评定，发行人主体长期信用等级为 AA<sup>+</sup>，评级展望为稳定，该级别反映了马钢股份偿还债务的能力很强，受不利经济环境的影响较小，违约风险很低。

本期债券的信用等级为 AAA，该级别反映了本期债券信用质量极高，信用风险极低。该级别同时考虑了马钢集团提供的全额无条件不可撤销的连带责任保证担保对本期债券本息偿付所起的保障作用。

#### （二）有无担保情况下的评级结论差异

中诚信证评基于对本公司和担保人的综合评估，评定本公司主体长期信用等级为 AA<sup>+</sup>，在马钢集团为本期债券提供了全额无条件不可撤销的连带责任保证担保的条件下，中诚信证评评定本期公司债券的债券信用等级为 AAA。

#### （三）评级报告的主要内容

中国钢铁行业近些年发展迅速，但是行业整体存在着产能过剩、行业集中度低等问题，随着国家加大节能减排、淘汰落后产能的力度，行业集中度有所提高。目前中国仍处于工业化、城镇化发展阶段，“十二五”期间城镇化水平仍将有较显著的提升，对钢铁的需求仍会继续增长，因此，钢铁行业产能过剩的局面将有所改观。

近几年，发行人加大了产品结构调整的力度，成功实现了建筑钢材向工业钢

材的转变，形成了独具特色的“板、型、线、轮”产品结构。目前公司已掌握大型高炉冶炼、火车轮、H型钢生产等先进工艺技术，并吸收消化了薄板坯连铸连轧及酸洗冷连轧等世界先进技术。公司拥有世界先进的冷热轧薄板、高速线材、热轧大H型钢和火车轮生产线，全部产品通过ISO9002质量体系认证，在管理和技术水平上具备较强的竞争能力。

2011年4月，发行人与长江钢铁签订联合重组协议，出资约12.34亿元购买长江钢铁非公开发行的股份6.6亿股，占长江钢铁本次增资扩股后股份总数的55%，从而占据控股地位。长江钢铁公司的主要产品是线材与螺纹钢等建筑用材，现有产能120万吨，预计年底产能将扩张至300万吨。此举有助于发行人进一步实施产品结构调整，并巩固其在中国中部地区的行业竞争地位。

发行人建立了健全的现代企业制度，按照《公司法》的规定建立并完善了股东大会、董事会、监事会和总经理层相互制衡的法人治理结构。公司董事会、监事会、总经理层运作规范，相关职能部门运行独立，与控股股东及其下属公司之间的关联交易符合相关法律法规的规定。公司已构建了符合自身发展的管理体制，建立了以财务目标管理为主要内容的管理体系，董事会在专门职能上的执行能力较强，管理层的职责体系比较完善，各项管理制度较为规范。

截至2011年3月31日，发行人资产负债率为61.02%，较上年末略有提高。从同行业上市公司对比来看，公司资产负债率和总资本化比率在行业内处于适中水平。但是，若马钢（合肥）钢铁有限责任公司环保搬迁暨马钢股份结构调整规划全面实施，大规模的资本支出可能导致公司负债水平的上升。

公司一直与各家金融机构保持良好的合作关系。截至2011年3月31日，公司从包括工行、农行、中行、建行等多家银行获得综合授信额度合计498.02亿元，其中尚未使用的授信余额为314.14亿元，公司具有较好的财务弹性。同时，作为香港、上海两地上市公司，发行人直接融资渠道畅通。

整体看，公司主营业务突出，生产规模较大，加之畅通的融资渠道，公司整体偿债能力较强。此外，马钢集团整体经营状况良好，资本结构较为稳健、偿债能力较强。马钢集团提供的全额无条件不可撤销的连带责任保证担保将对本期公司债券按期偿还提供有力的保障。

## 1、正面

(1)规模优势。发行人是国内大型钢铁企业之一。2010年公司生产生铁 1,456 万吨，粗钢 1,540 万吨，钢材 1,470 万吨，具备一定的规模优势。未来随着对长江钢铁的重组成功，其产能将进一步扩大，为未来进一步做大做强奠定了基础。

(2)区位优势。发行人地处宁（南京）芜（湖）铁矿区，该地区铁矿资源丰富。同时，发行人所处的长江中下游地区水运、铁路、公路交通快捷便利，优越的地理位置不仅可以使公司的资源供应获得稳定的运输保障，而且运输成本相对较低。

(3)产品结构和技术优势。目前公司已掌握大型高炉冶炼、火车轮、H 型钢生产等先进工艺技术，并吸收消化了薄板坯连铸连轧及酸洗冷连轧等世界先进技术，公司拥有世界先进的冷热轧薄板、高速线材、热轧大 H 型钢和火车轮生产线，形成了独具特色的“板、型、线、轮”产品结构。

(4)融资能力强。发行人为香港、上海两地上市公司，直接融资渠道畅通。截至 2011 年 3 月 31 日，公司获得综合授信额度合计 498.02 亿元，其中尚未使用的授信余额为 314.14 亿元，备用流动性较为充裕。

(5)马钢集团担保增强了公司债券偿付保障能力。马钢集团拥有丰富的铁矿石资源，目前拥有铁矿石保有储量 15 亿吨，可开采储量 7.7 亿吨。目前马钢集团经营状况良好，偿债能力较强。马钢集团提供的全额无条件不可撤销的连带责任保证担保将对本期公司债券按期偿还提供有力的保障。

## 2、关注

(1)受宏观政策和铁矿石定价机制变动的的影响，钢材价格波动加剧。2011 年开始铁矿石采取指数定价模式，将增加钢铁行业盈利的波动性，此外，宏观政策的调控力度及持续时间将对钢铁行业下游需求及钢材价格走势产生较大影响。

(2)铁矿石、煤炭等主要原燃料价格上涨，压缩了公司的盈利空间。公司所需铁矿石和煤炭主要需要外购，2010 年下半年以来，铁矿石和煤炭等原燃料价格大幅上涨，公司成本压力增加。

(3)短期债务压力增加。截至 2011 年 3 月 31 日，公司短期债务已达到 172.64 亿元，长短期债务比也由 2008 年的 0.12 升至 2011 年 3 月末的 1.46。此外，公司分离交易可转债将于 2011 年 11 月到期，需一次性偿付 55 亿元债券本金，届时公司将面临债务集中偿付的压力。

#### （四）跟踪评级的有关安排

根据中国证监会相关规定、评级行业惯例以及中诚信证评评级制度相关规定，自首次评级报告出具之日（以评级报告上注明日期为准）起，中诚信证评将在本期债券信用等级有效期内或者本期债券存续期内，持续关注本期债券发行人外部经营环境变化、经营或财务状况变化以及本期债券偿债保障情况等因素，以对本期债券的信用风险进行持续跟踪。跟踪评级包括定期和不定期跟踪评级。

在跟踪评级期限内，中诚信证评将于发行主体及担保主体年度报告公布后一个月内完成该年度的定期跟踪评级，并发布定期跟踪评级结果及报告；在此期限内，如发行主体、担保主体（如有）发生可能影响本期债券信用等级的重大事件，应及时通知中诚信证评，并提供相关资料，中诚信证评将就该项进行调研、分析并发布不定期跟踪评级结果。

如发行主体、担保主体未能及时或拒绝提供相关信息，中诚信证评将根据有关情况进行分析，据此确认或调整主体、债券信用等级或公告信用等级暂时失效。

中诚信证评的定期和不定期跟踪评级结果等相关信息将通过中诚信证评网站（[www.ccxr.com.cn](http://www.ccxr.com.cn)）予以公告。

发行人亦将通过上证所网站将上述跟踪评级结果及报告予以公布备查，投资者可以在上证所网站查询上述跟踪评级结果及报告。

### 三、发行人的资信情况

#### （一）发行人获得主要贷款银行的授信情况

本公司资信情况良好，与银行等金融机构一直保持长期合作伙伴关系，并持续获得其授信支持，间接融资能力较强。

截至 2011 年 3 月 31 日，公司合并口径在中国银行股份有限公司、中国工商银行股份有限公司、中国农业银行股份有限公司、中国建设银行股份有限公司、交通银行股份有限公司、兴业银行股份有限公司、中国进出口银行、中信银行股份有限公司、上海浦东发展银行股份有限公司、中国光大银行股份有限公司、徽商银行股份有限公司、三菱东京日联银行（中国）等多家银行的授信额度折合人民币合计约 498.02 亿元，其中已使用授信额度约 183.88 亿元，尚余授信额度约

314.14 亿元。

## （二）最近三年及一期与主要客户发生业务往来时，是否有严重违约现象

最近三年及一期公司与主要客户发生业务往来时，未曾出现严重违约。

## （三）最近三年及一期发行的公司债券以及偿还情况

最近三年及一期公司未发行公司债券。

## （四）本次发行后的累计公司债券余额及其占发行人最近一期净资产的比例

本次发行的公司债券规模计划不超过人民币 55 亿元。以 55 亿元的发行规模计算，本期债券经中国证监会核准并全部发行完毕后，本公司的累计公司债券余额为 110 亿元，占公司截至 2011 年 3 月 31 日的合并资产负债表中所有者权益合计数的比例为 39.13%，未超过本公司净资产的 40%。

## （五）发行人最近三年及一期合并财务报表口径下的主要财务指标

根据发行人 2008 年、2009 年、2010 年的财务报告及审计报告，以及 2011 年第一季度合并财务报表，发行人最近三年一期的主要财务指标如下：

项目	2011 年 3 月末	2010 年末	2009 年末	2008 年末
流动比率	1.06	1.05	1.12	1.05
速动比率	0.64	0.62	0.70	0.51
资产负债率	61.02%	60.06%	60.01%	59.90%
项目	2011 年一季度	2010 年度	2009 年度	2008 年度
EBITDA 利息保障倍数（倍）	6.87	8.19	6.41	3.94
经营活动产生的现金流量净额（万元）	26,199.48	40,000.74	666,870.05	838,779.48

注 1：流动比率=流动资产/流动负债

速动比率=（流动资产-存货净额）/流动负债

资产负债率=总负债/总资产

EBITDA 利息保障倍数=（利润总额+利息支出+折旧+摊销）/利息支出

## 第三节 担保

本期债券由马钢集团为其本息兑付提供全额无条件不可撤销的连带责任保证担保，担保范围包括本期债券的全部本金及利息、违约金、损害赔偿金、实现债权的费用和其他应支付的费用。

### 一、担保人的基本情况

#### (一) 基本情况简介

公司名称：马钢（集团）控股有限公司

注册地址：雨山区九华西路 8 号

注册日期：1998 年 9 月 18 日

法定代表人：顾建国

注册资本：人民币 6,298,290,000 元

办公地址：雨山区九华西路 8 号

经营范围：矿产品采选；建筑工程施工；建材、机械制造、维修、设计；对外贸易；国内贸易（国家限制的项目除外）；物资供销、仓储；物业管理；咨询服务；租赁；农林业（限下属各分支机构经营）。

#### (二) 最近一年及一期的主要财务指标

根据经安徽永涵会计师事务所审计并出具的永审字（2011）03049 号标准无保留意见的马钢集团 2010 年度审计报告，以及马钢集团编制的 2011 年一季度财务报表，马钢集团合并报表主要财务数据及指标如下：

单位：万元

项目	2011年3月31日	2010年12月31日
资产总计	8,196,157.79	7,983,963.75
所有者权益合计	3,397,397.78	3,380,098.77
归属于母公司所有者的权益合计	1,917,954.83	1,909,000.18
资产负债率	58.55%	57.66%
流动比率	1.04	1.03
速动比率	0.63	0.62
项目	2011 年一季度	2010 年度
营业收入	2,124,272.90	6,805,957.71



净利润	13,465.08	114,933.79
归属于母公司所有者的净利润	5,617.92	51,856.40
经营活动产生的现金流量净额	35,688.03	31,540.14
净资产收益率	1.17%	2.72%

注：资产负债率=总负债/总资产

流动比率=流动资产/流动负债

速动比率=(流动资产-存货净额)/流动负债

净资产收益率=归属于母公司所有者的净利润/归属于母公司所有者权益的平均余额

### (三) 资信状况

马钢集团为国有独资企业，成立于 1998 年 9 月 18 日（其前身马钢总公司，成立于 1993 年 9 月 1 日），法定代表人顾建国，注册资本为人民币 629,829 万元。经营范围为：矿产品采选，建筑工程施工；剪裁、机械制造、维修、设计；对外贸易；国内贸易（国家限制的项目除外）；物资供销、仓储；物业管理；咨询服务；租赁；农林业（限下属各分支机构经营）。截至 2010 年末，马钢集团资产总额为 798.40 亿元，负债总额为 460.39 亿元，所有者权益为 338.01 亿元，归属于母公司所有者权益为 190.90 亿元；2010 年马钢集团实现营业收入 680.60 亿元，利润总额 16.98 亿元，净利润 11.49 亿元。截至 2011 年 3 月末，马钢集团资产总额为 819.62 亿元，负债总额为 479.88 亿元，所有者权益为 339.74 亿元，归属于母公司所有者权益为 191.80 亿元；2011 年第一季度，马钢集团实现营业收入 212.43 亿元，利润总额 1.91 亿元，净利润 1.35 亿元。

作为安徽省境内规模最大的国有独资企业之一，马钢集团除拥有马钢股份的控股权外，还从事矿山开采、建筑、房地产、生活服务、资源综合利用等产业，现有成品矿年生产能力 300 多万吨。马钢集团在银行间具有优良的信用记录，与银行保持着长期良好的合作关系。截至 2011 年 3 月 31 日，马钢集团的银行综合授信额度为人民币 587.6 亿元，其中尚未使用的授信额度为人民币 388.7 亿元。

### (四) 累计对外担保的金额及其占其净资产比例

截至 2011 年 3 月 31 日，马钢集团（合并报表口径）累计对外担保余额为人民币 56.4 亿元（其中 6 亿元是马钢集团为合并范围外关联公司安徽华塑股份有限公司提供的连带责任担保，50.4 亿元是马钢集团为淮南矿业（集团）有限责任公司、安徽省能源集团有限公司、马鞍山市建设投资有限责任公司及淮北矿业（集

团) 有限责任公司 4 家非关联独立第三方提供的连带责任担保), 占担保人 2011 年 3 月 31 日合并报表所有者权益合计数的比重为 16.60%。

截至 2011 年 3 月 31 日, 马钢集团(母公司报表口径) 累计对下属子公司担保余额为人民币 89 亿元(其中 55 亿元是马钢集团为“06 马钢债”提供的担保), 占担保人 2011 年第一季度末合并报表归属于母公司所有者权益的比重为 46.40%。

### (五) 偿债能力分析

截至 2011 年 3 月 31 日, 马钢集团总资产为 819.62 亿元, 所有者权益为 339.74 亿元。2010 年度, 马钢集团实现归属于母公司所有者的净利润 5.19 亿元, 经营活动产生的现金流量净额 3.15 亿元, 净资产收益率为 2.72%。2011 年第一季度, 马钢集团实现归属于母公司所有者的净利润 0.56 亿元, 经营活动产生的现金流量净额 3.57 亿元, 净资产收益率为 1.17%。马钢集团经营稳定, 资产质量较优, 经营效益较好, 具有较强的偿债能力。

## 二、担保函的主要内容

### (一) 被担保的债券种类、数额

担保人所担保的主债权为发行人经中国证监会核准发行, 于 2011 年发行的总额(即票面总额) 不超过 55 亿元人民币的公司债券, 债券实际数额以前述金额内发行人经中国证监会核准发行范围内实际发行的公司债券总额为准; 债券的品种以本次公司债券发行的募集说明书规定的实际发行的公司债券品种为准。

### (二) 保证方式

保证方式为全额无条件不可撤销的连带责任保证担保。

### (三) 担保范围

担保范围包括本次公司债券的全部本金及利息、违约金、损害赔偿金、实现债权的费用和其他应支付的费用。

### (四) 担保期限

担保人承担保证责任的期间为本次公司债券发行首日至债券到期日后六个月止。债券持有人在此期间内未要求担保人承担保证责任的，担保人免除保证责任。

### **（五）发行人、担保人、债券受托管理人、债券持有人之间的权利义务关系**

如发行人未按照本次公司债券发行的募集说明书承诺的时间和金额偿付公司债券的本息，担保人将在收到债券持有人或受托管理人的书面索赔通知后 14 个工作日内，在本担保函第三条规定的担保范围内，代发行人向债券持有人偿付债券的到期本金和/或利息及相关费用。债券持有人可分别或联合要求担保人承担保证责任。债券受托管理人有权代理债券持有人要求担保人履行保证义务。

### **（六）保证责任的相关事宜**

本次发行的公司债券如因转让、赠与、遗赠、出质、法院强制执行或其他任何合法方式导致债券持有人变更的，不影响担保人根据本担保函承担的担保责任，也无须征得担保人的同意。

经债券有关主管部门和债券持有人会议批准，债券利率、期限、还本付息方式等发生变更时，无须另行征得担保人同意，担保人继续承担本担保函项下的保证责任。

### **（七）担保函的生效**

本担保函自签署后，于中国证监会核准本次债券发行之日起生效，且在本担保函第四条规定的保证期间内不得变更或撤销。

## **三、债券持有人及债券受托管理人对担保事项的持续监督安排**

债券持有人通过债券持有人会议对担保事项作持续监督。债券持有人会议的职权包括：当发生影响担保人履行担保责任能力的重大变化时，对行使债券持有人依法享有权利的方案作出决议。

债券受托管理人将持续关注担保人的资信状况，当出现可能影响债券持有人重大权益的事项，包括担保人发生重大不利变化时，债券受托管理人将根据债券



持有人会议规则的规定召集债券持有人会议。债券受托管理人将严格执行债券持有人会议决议，代表债券持有人及时就有关决议内容与发行人及其他相关主体进行沟通，促成该债券持有人会议决议为发行人或其他相关主体所接受，督促该债券持有人会议决议的具体落实。

## 第四节 发行人基本情况

### 一、发行人历史沿革情况

发行人前身为马鞍山钢铁公司，是 1958 年国家投资建设的大型钢铁生产企业，拥有矿山采掘、炼焦、烧结、冶炼、轧钢等一整套工艺设备，是我国十大钢铁联合企业之一，也是安徽省最大的工业企业。公司系经原国家体改委于 1993 年 8 月 27 日下发的《关于同意马鞍山钢铁公司实行重组的复函》（体改函生[1993]98 号）和 1993 年 8 月 31 日下发的《关于设立马鞍山钢铁股份有限公司的批复》（体改生[1993]138 号）批准，由原马鞍山钢铁公司作为独家发起人、以发起方式设立的股份有限公司。

安徽省人民政府于 1993 年 3 月 1 日下发的《关于马鞍山钢铁公司进行股份制改造试点有关问题的批复》（政秘[1993]56 号）和原国家国有资产管理局于 1993 年 8 月 27 日下发的《关于马鞍山钢铁公司股份试点国家股权管理的批复》（国资企函发[1993]95 号），已就该公司设立时的国有股权设置和管理进行确认。

经原国务院证券委员会于 1993 年 9 月 14 日下发的《关于马鞍山钢铁股份有限公司股票发行额度的批复》（证委发[1993]47 号）和 1993 年 9 月 24 日下发的《关于马鞍山钢铁股份有限公司股票发行相关问题的批复》（证委发[1993]48 号）批准，公司于 1993 年 10 月 20 日至 10 月 26 日在境外发行了 H 股 1,732,930,000 股，同年 11 月 3 日在联交所挂牌上市。同时经证监会于 1993 年 10 月 26 日下发的《关于马鞍山钢铁股份有限公司申请公开发行股票复审意见书》（证监发审字[1993]87 号）批准，公司于 1993 年 11 月 6 日至 12 月 25 日在境内发行了人民币普通股，其中包括 87,810,000 股非流通的募集法人股和 600,000,000 股流通 A 股。流通 A 股分别于 1994 年 1 月 6 日、4 月 4 日、9 月 6 日在上交所挂牌上市。公司股份总数为 6,455,300,000 股，其中内资股 4,722,370,000 股，境外上市外资股 1,732,930,000 股。公司股票面值为每股人民币 1 元。

2006 年 2 月 27 日，公司股权分置改革相关股东会议审议通过了《马鞍山钢铁股份有限公司股权分置改革方案》，由公司非流通股股东马钢集团向方案实施的股权登记日（2006 年 2 月 13 日）登记在册的公司全体流通 A 股股东支付对价，

流通 A 股股东每持有 10 股流通 A 股无偿获得 3.4 股股票。本次股权分置改革方案实施后，公司所有股份均为流通股股份，其中有限售条件的股份总数为 3,918,370,000 股，占总股本 60.70%；无限售条件的股份总数为 2,536,930,000 股，占总股本 39.30%。

2006 年 11 月 13 日，公司发行 55 亿元可分离交易的可转换公司债券（5,500 万张），每张债券的认购人无偿获得公司派发的 23 份认股权证，即认股权证总量为 126,500 万份。认股权证存续期限为自认股权证上市之日起 24 个月，每张权证可转换为人民币普通股 A 股 1 股。2007 年度，共计 303,251,716 份权证获行权，合计增加人民币普通股 A 股 303,251,716 股，行权价格为人民币 3.33 元。2008 年度，共计 942,129,470 份权证获行权，合计增加人民币普通股 A 股 942,129,470 股，行权价格为人民币 3.26 元。两次行权结束后公司股份总数由 6,455,300,000 股增加至 7,700,681,186 股，未成功行权的认股权证共计 19,618,814 份按规定注销。

截至 2011 年 3 月 31 日，公司总股本为 7,700,681,186 股，其中内资股 5,967,751,186 股，境外上市外资股 1,732,930,000 股。国家持股占公司股份总数的 49.74%。

## 二、发行人股本总额及前十大股东持股情况

### （一）发行人的股本结构

截至 2011 年 3 月 31 日，公司的股本结构如下表所示：

	股份数量（股）	占总股本比例（%）
一、有限售条件的流通股	-	-
二、无限售条件的流通股	7,700,681,186	100%
三、股份总数	7,700,681,186	100%

### （二）发行人前十大股东持股情况

截至 2011 年 3 月 31 日，公司前十名股东持股情况如下：

序号	股东名称	持股总数	持股比例（%）	股份性质
1	马钢集团 <sup>1</sup>	3,886,423,927	50.47	无限售条件流通股



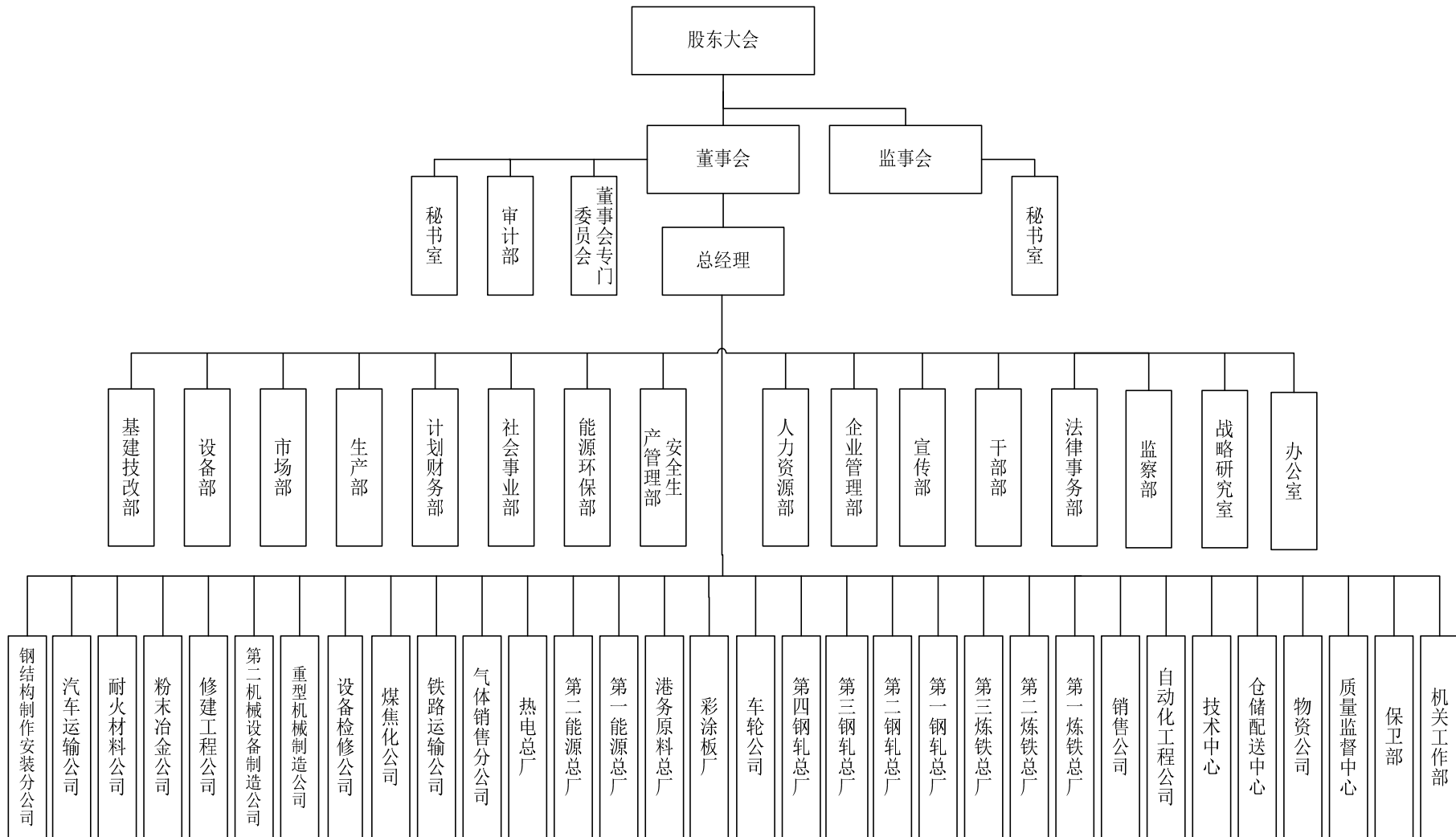
2	香港中央结算（代理人）有限公司	1,707,485,897	22.17	无限售条件流通股
3	中国建设银行—上投摩根中国优势证券投资基金	96,040,000	1.25	无限售条件流通股
4	中国建设银行—鹏华价值优势股票型证券投资基金	56,000,000	0.73	无限售条件流通股
5	王勇	19,800,000	0.26	无限售条件流通股
6	中国工商银行—南方成份精选股票型证券投资基金	18,924,383	0.25	无限售条件流通股
7	中国农业银行—益民创新优势混合型证券投资基金	17,823,409	0.23	无限售条件流通股
8	中国银行—华宝兴业先进成长股票型证券投资基金	14,000,000	0.18	无限售条件流通股
9	中国银行—嘉实沪深 300 指数证券投资基金	13,683,680	0.18	无限售条件流通股
10	中国工商银行股份有限公司—华夏沪深 300 指数证券投资基金	9,800,000	0.13	无限售条件流通股

注 1：马钢（集团）控股有限公司共持有本公司股份 3,886,423,927 股，其中代表国家持有的本公司 A 股股份为 3,830,560,000 股、通过上证所交易系统增持的本公司 A 股股份为 55,863,927 股。

### 三、发行人的组织结构及对其他企业的重要权益投资情况

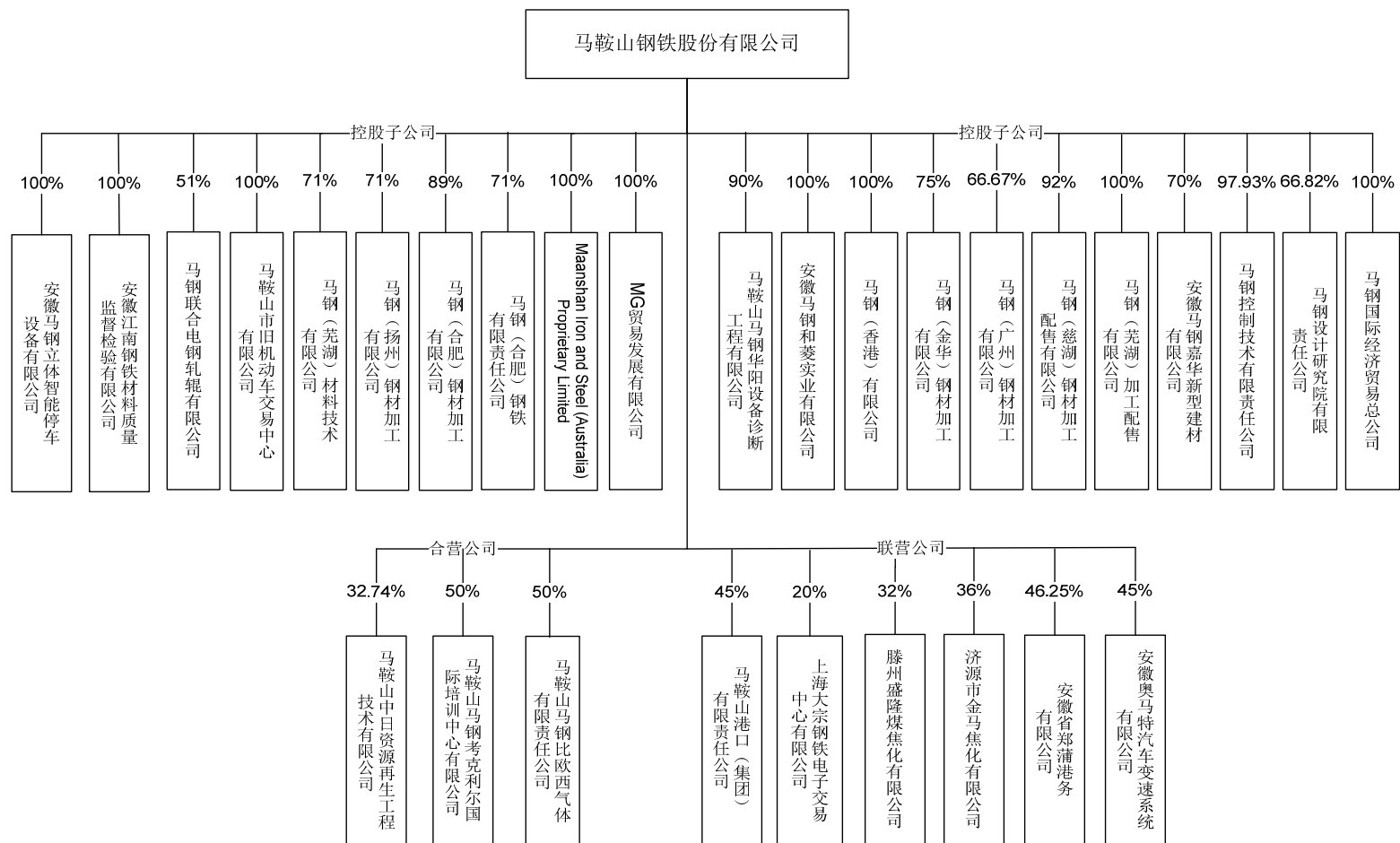
#### （一）发行人的组织结构

根据《公司法》等有关法律法规的规定，本公司建立了较完整的内部组织结构。本公司的内设部门组织结构关系如下图所示：



## (二) 发行人对其他企业的重要权益投资情况

截至 2011 年 3 月 31 日，本公司重要权益投资情况如下图所示：



## 1、主要控股公司及参股公司的经营情况

截至 2011 年 3 月 31 日，公司共有 21 家控股公司，主要情况如下表所示：

单位：万元

控股公司名称	主营业务范围	注册资本	直间接合计拥有的权益比例 (%)	总资产	归属于母公司所有者权益	归属于母公司所有者的净利润
马钢国际经济贸易总公司（“马钢国贸”）	进口机器及原材料和出口钢材	5,000	100	754,067	3,257	-1,288
马钢设计研究院有限责任公司（“马钢设计院”）	冶金、建筑及环境工程的规划及冶金、建筑及环境工程的规划及设计，工程监理及工程总承包	10,000	66.82	29,451	16,860	554
马钢控制技术有限责任公司（“马钢控制技术”）	自动化工程设计；自动化、计算机及通讯工程的采购、安装及维修	1,200	97.93	5,506	2,287	123
安徽马钢嘉华新型建材有限公司（“安徽马钢嘉华”）	生产、销售和运输矿渣综合利用产品及提供相关技术咨询和服务	美元 838.9	70	17,335	12,694	-90
马钢（芜湖）加工配售有限公司（“马钢芜湖”）	金属制品加工和销售及汽车零部件加工、建材、化工产品销售（除危险品）	3,500	100	94,100	16,003	1,555
马钢（慈湖）钢材加工配售有限公司（“马钢慈湖”）	生产、加工、销售各类钢板材、线材、型材产品及提供产品仓储及售后服务	3,000	92	51,023	4,717	1,016
马钢（广州）钢材加工有限公司（“马钢广州”）	生产、加工、销售各类钢板材、线材、型材产品及提供产品仓储、运输及售后服务	12,000	66.7	97,002	19,010	671
马钢（香港）有限公司（“马钢香港”）	经营钢材及铁矿石贸易，代理钢材销售及提供运输服务	港币 480	100	11,793	9,406	425
安徽马钢和菱实业有限公司（“和菱实业”）	提供钢材及其他产品的包装材料的生产、销售，提供现场包装服务，汽车零部件、光机电一体化产品、高分子复合材料的研发、生产和销售，金属的加工和销售	3,000	100	42,026	15,029	749
马鞍山马钢华阳设备诊断工程有限公司（“华阳设备”）	设备诊断技术咨询、设备诊断服务、设备诊断工程	100	90	485	438	-133
马钢（金华）钢材加工有限公司（“马钢金华”）	生产、加工、销售各类钢板材、线材、型材产品及提供产品仓储、运输及售后服务	12,000	75	53,565	13,341	418
MG 贸易发展有限公司（“MG 贸易发展”） <sup>1</sup>	经营机电设备、钢铁制品及提供技术服务	欧元 15.34	100	-	-	-
Maanshan Iron and Steel (Australia) Proprietary Limited（“马钢澳洲”）	透过一非企业合营个体生产及销售铁矿石	澳元 2,173.79	100	43,562	41,841	1,131
马钢（合肥）钢铁有限责任公司（“马钢合肥钢铁”）	黑色金属冶炼及其压延加工与产品、副产品销售，焦炭及煤焦化产品、动力生产及销售；钢铁产品延伸加工、金属制品生产及销售；钢铁产品技术服务及钢铁业相关、业务；码头经营仓储、运输服务；工程施工；资产租赁；提供劳务和工程技术服务；废旧物资处理和电器设备修理	50,000	71	315,879	106,788	5,386
马钢（合肥）钢材加工有限公司（“马钢合肥”）	用于汽车、家电、工程机械等行以及用于建筑结构件的钢材产品的生产和销售，并	12,000	89	83,619	16,191	816

控股公司名称	主营业务范围	注册资本	直间接合计拥有的权益比例(%)	总资产	归属于母公司所有者权益	归属于母公司所有者的净利润
加工”)	提供产品的生产和销售,并提供自产产品的仓储、运输服务					
马钢(芜湖)材料技术有限公司(“芜湖材料技术”)	与汽车相关的金属制品的仓储物流、购销贸易和钢材的剪切配送、冲压、激光拼焊等深加工以及钢铁材料的技术服务等	15,000	71	103,016	15,721	272
马钢联合电钢轧辊有限公司(“联合电钢”)	开发、加工、生产和销售大轧辊和轧辊;提供售后服务及相关技术咨询服务	美元3,000	51	31,532	19,747	-219
马鞍山市旧机动车交易中心有限公司(“机动车交易中心”)	旧机动车交易服务,汽车配件销售,汽车销售(不含小轿车);汽车美容,房屋租赁	50	100	243	218	17
安徽江南钢铁材料质量监督检验有限公司(“江南钢铁”)	钢铁材料与产品、钛合金、耐火材料制品、原燃辅料质量监督检验;理化检验技术与服务;理化检测设备应用、检定和维修	100	100	108	104	0.5
马钢(扬州)钢材加工有限公司(“马钢扬州加工”)	生产、加工各种类型钢板材、线材、型材产品,销售本公司自产产品及售后服务;产品的仓储服务(不含化学危险品)	美元2,000	71	47,668	18,717	410
安徽马钢立体智能停车设备有限公司(“马钢智能停车”)	自动立体停车设备、仓储设备、机械及与其相关的钢结构、装饰材料、电配件、仪器仪表、配件及材料的研制、生产、安装、销售以及相关的配套服务和咨询业务	250	100	2,737	1,142	70

注1: MG 贸易发展系马钢股份在德国注册成立的子公司,无一季度财务报表。

## 2、主要合营及联营公司的经营情况

截至2011年3月31日,本公司共有9家合营及联营公司,具体情况如下表

所示:

单位:万元

合营企业	主营业务范围	注册资本	直间接合计拥有的权益比例(%)	总资产	归属于母公司所有者权益	归属于母公司所有者的净利润
马鞍山马钢比欧西气体有限责任公司(“马钢比欧西”)	生产和销售气体或液体形式的空气产品和其它工业气体产品,提供与产品的销售、供应和使用相关的工程和技术服务,并提供售后服务及其它相关服务。	46,800	50	65,366	52,135	3,596
马鞍山马钢考克利尔国际培训中心有限公司(“马钢考克利尔”)	借助马钢新冷轧厂的生产线向CMI的客户进行操作和维护维修培训。	100	50	117	117	-1
马鞍山中日资源再生工程技术有限公司(“中日资源再生”)	转底炉处理钢铁冶金尘泥再生利用成套设备的设计、制造、销售、安装、调试、售后服务、技术研发、技术咨询。	1,000	32.74	703	697	-108
联营企业	主营业务范围	注册资本	直间接合计拥有的权益比例(%)	总资产	归属于母公司净资产	归属于母公司净利润
济源市金马焦化有限公司(“济源市金马焦化”)	焦炭、煤焦油、粗苯、硫酸铵、焦炉煤气生产及销售。	22,222	36	188,898	40,273	4,725
滕州盛隆煤焦化有限公司(“滕州盛隆煤焦”)	生产本公司煤焦化项目的产品焦炭、煤焦油、煤气、硫酸铵、粗苯、甲醇、氧气、	20,880	32	170,457	65,716	1,384



化”)	氮气、氩气(以上内容任安全生产许可证经营,有效期至2011年6月11日)煤焦化工类产品(不含其他危险化学品);销售化工产品。(不含危险化学品和易制毒化学品);机械设备的维修、加工(不含特种设备)。					
上海大宗钢铁电子交易中心有限公司	网上提供钢铁产品的电子交易及相关配套服务、钢铁电子商务技术与信息服务,钢材、国内贸易(除国家专项审批)的销售(涉及许可经营的赁诰 可证经营)。	2,000	20	175,692	18,616	818
马鞍山港口(集团)有限责任公司(“马鞍山港口公司”)	港口物资装卸、货运代理、仓储服务,水陆货物联运中转和集装箱拆、装业务;为内外贸船舶提供综合服务及港口工程机械修理及配件。	25,000	45	96,116	41,345	862
安徽奥玛特汽车变速系统有限公司(“奥玛特变速系统”) <sup>1</sup>	开发、制造和销售汽车 AMT 自动变速器产品及相关汽车零部件;提供与产品相关的设计技术、设备制造、运输等服务。	5,000	45	-	-	-
安徽省郑蒲港务有限公司(“郑蒲港务”) <sup>2</sup>	货物装卸、仓储加工服务、联运中转和集装箱拆装及相关代理业务;为内外贸船舶提供综合服务。	20,000	46.25	-	-	-

注1:奥玛特自2010年9月30日起开始清算,不再正常经营,截至2011年3月31日清算仍未结束。

注2:郑蒲港务截至2011年3月31日尚在筹建中,还未开始正式运营。

#### 四、发行人控股股东及实际控制人基本情况

公司控股股东为马钢集团,为国有独资企业。马钢集团共持有本公司股份3,886,423,927股,其中代表国家持有本公司A股股份共3,830,560,000股,通过上证所交易系统增持本公司A股股份55,863,927股。截至2011年3月31日,马钢集团所持本公司股份占公司总股本为50.47%。

##### (一) 公司控股股东情况介绍

马钢集团为国有独资企业,成立于1998年9月18日(其前身马钢总公司,成立于1993年9月1日),法定代表人顾建国,注册资本为人民币629,829万元。经营范围:矿产品采选;建筑工程施工;建材、机械制造、维修、设计;对外贸易;国内贸易(国家限制的项目除外);物资供销、仓储;物业管理;咨询服务;租赁;农林业(限下属各分支机构经营)。

根据经审计的合并财务报表,截至2010年12月31日,马钢集团资产总计为7,983,963.75万元,负债总计为4,603,864.98万元,所有者权益总计为3,380,098.77万元,其中归属于母公司所有者权益为1,909,000.18万元;2010年,马钢集团实现营业收入为6,805,957.71万元,营业利润为157,872.78万元,归属

于母公司所有者的净利润为 51,856.40 万元。截至 2011 年 3 月 31 日，马钢集团资产总计为 8,196,157.79 万元，负债总计为 4,798,760.01 万元，所有者权益总计为 3,397,397.78 万元，其中归属于母公司所有者权益为 1,917,954.83 万元；2011 年初至 3 月 31 日，马钢集团实现营业收入为 2,124,272.90 万元，营业利润为 15,180.33 万元，归属于母公司所有者的净利润为 5,617.92 万元。

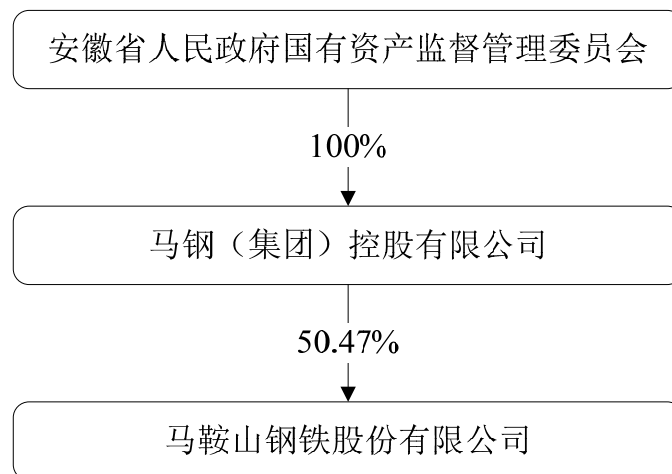
## （二）公司实际控制人情况介绍

安徽省人民政府国有资产监督管理委员会持有马钢集团 100% 股份，是本公司的实际控制人。

截至 2011 年 3 月 31 日，实际控制人通过马钢集团持有本公司合计 3,886,423,927 股，不存在质押、冻结和其他有权属争议的情况。

## （三）公司、公司控股股东及实际控制人的股权关系

截至 2011 年 3 月 31 日，公司、公司控股股东及实际控制人的股权关系如下：



## 五、发行人董事、监事、高级管理人员基本情况

### （一）董事、监事、高级管理人员基本情况

截至本募集说明书签署之日，本公司现任董事、监事及高级管理人员基本情况如下：

姓名	职务	性别	年龄	任期起止日期	2010 年年薪总额(万元, 税前)	截至 2011 年 3 月 31 日持有本公司股份、债券情况	是否在股东单位或其他关联单位领取报酬、津贴
苏鉴钢	董事长	男	56	2008/8/31-2011/8/31 (董事) 2011/7/14-2011/8/31 (董事长)	89.79	3,886 股	否
赵建明	董事	男	57	2008/8/31-2011/8/31	不适用	无	是
高海建	董事	男	54	2008/8/31-2011/8/31	71.88	无	否
	董事会秘书			2008/8/31-2011/8/31			
惠志刚	董事	男	57	2008/8/31-2011/8/31	71.89	无	否
王振华	独立董事	男	37	2008/8/31-2011/8/31	10.00	无	否
苏 勇	独立董事	男	56	2008/8/31-2011/8/31	10.00	无	否
许亮华	独立董事	男	48	2008/8/31-2011/8/31	10.00	无	否
韩 轶	独立董事	男	47	2008/8/31-2011/8/31	10.00	无	否
张晓峰	监事会主席	男	49	2008/8/31-2011/8/31	71.80	无	否
方金荣	监事	男	47	2008/8/31-2011/8/31	不适用	无	是
刘先礼	监事	男	56	2008/8/31-2011/8/31	29.54	无	否
程绍秀	独立监事	女	68	2008/8/31-2011/8/31	6.25	无	否
安 群	独立监事	女	48	2008/8/31-2011/8/31	6.25	无	否
钱海帆	总经理	男	50	2011/7/15-2011/8/31	不适用	无	否
任 强	副总经理	男	50	2011/7/15-2011/8/31	不适用	无	否
任天宝	副总经理	男	47	2011/7/15-2011/8/31	不适用	无	否
严 华	副总经理	男	45	2011/7/15-2011/8/31	不适用	无	否
陆克从	副总经理	男	47	2011/7/15-2011/8/31	不适用	无	否

注 1: 经公司 2011 年 7 月 14 日第六届董事会第二十三次会议决议, 苏鉴钢先生辞去总经理职务, 并经董事会选举为公司董事长;

注 2: 经公司 2011 年 7 月 14 日第六届董事会第二十三次会议决议, 聘任钱海帆先生自 2011 年 7 月 15 日起担任公司总经理; 聘任任强、任天宝、严华、陆克从先生自 2011 年 7 月 15 日起担任公司副总经理;

注 3: 公司第六届董事会任期将于 2011 年 8 月 31 日届满, 经公司 2011 年 7 月 14 日第六届董事会第二十三次会议决议, 提名苏鉴钢先生、赵建明先生、钱海帆先生、任天宝先生为公司第七届董事会董事候选人, 提名秦同洲先生、杨亚达女士、胡达文先生为公司第七届董事会独立董事候选人, 该决议将提交公司于 2011 年 8 月 31 日召开的第一次临时股东大会审议。

注 4: 公司第六届监事会任期将于 2011 年 8 月 31 日届满, 经公司 2011 年 7 月 14 日第六届监事会第十八次会议决议, 提名方金荣、苏勇、王振华为公司第七届监事会非职工代表出任的监事候选人, 其中苏勇、王振华为独立监事候选人, 职工代表出任的监事将由公司职工代表大会选举。该决议将提交公司于 2011 年 8 月 31 日召开的 2011 年第一次临时股东大会审议。



## （二）董事、监事、高级管理人员最近 5 年的主要工作经历

1、苏鉴钢先生：56 岁，公司董事长。苏先生 1997 年 6 月出任本公司总经济师，1997 年 9 月出任本公司董事，1999 年 9 月出任本公司副总经理，2008 年 1 月出任本公司总经理，2009 年 12 月兼任集团公司及本公司党委副书记，2010 年 1 月出任集团公司董事，2011 年 2 月出任集团公司总经理，2011 年 7 月起不再担任公司总经理、担任公司董事长。苏先生还兼任马钢（香港）有限公司董事和 MG 贸易发展有限公司董事。苏先生个人持有本公司股票 3,886 股。

2、赵建明先生：57 岁，公司董事。赵先生 1997 年 6 月出任本公司副总经理、党委副书记，1997 年 9 月出任本公司董事，1999 年 9 月不再担任本公司副总经理，2010 年 1 月出任集团公司董事。赵先生还担任集团公司党委副书记、集团公司及本公司纪委书记。

3、高海建先生：54 岁，公司董事、董事会秘书。高先生 1997 年 6 月出任本公司副总经理，1999 年 9 月出任本公司董事，2008 年 1 月兼任本公司董事会秘书，2011 年 7 月起不再担任公司副总经理，并出任马钢集团副总经理。

4、惠志刚先生：57 岁，公司董事。惠先生 2001 年 6 月出任公司副总经理，2008 年 2 月出任本公司董事，2011 年 7 月起不再担任公司副总经理，并出任马钢集团副总经理。惠先生还兼任马鞍山港口（集团）有限责任公司董事长。

5、王振华先生：37 岁，公司独立董事。王先生是香港会计师公会及英国特许公认会计师公会会员，2004 年 11 月至 2005 年 12 月担任修身堂控股有限公司财务总监、资格会计师及公司秘书，2006 年 2 月至 10 月担任中天国际控股有限公司资格会计师，2006 年 12 月成立毅行顾问有限公司并担任董事。王先生 2005 年 8 月 31 日出任本公司独立董事。王先生还兼任中国忠旺控股有限公司独立董事。

6、苏勇先生：56 岁，公司独立董事。苏先生 2003 年 10 月出任复旦大学管理学院企业管理系主任，2004 年 10 月出任复旦大学东方管理研究中心副主任。苏先生 2005 年 8 月 31 日出任本公司独立董事，还兼任上海友谊集团股份有限公司、上海宝信软件股份有限公司、上海国际机场股份有限公司及上工申贝（集团）股份有限公司独立董事。

7、许亮华先生：48 岁，公司独立董事。许先生 1990 年加入汇丰投资银行



并先后出任企业财务董事、亚太区营运总监等职，2004年8月加入香港地铁有限公司并出任企业财务总经理，2011年5月加入神州数码控股有限公司并出任财务总监。许先生2005年8月31日出任本公司独立董事。

8、韩轶先生：47岁，公司独立董事。韩先生2002年5月至2008年6月担任安徽大学法学院教授、硕士生导师，2004年9月至2007年5月进入中国人民大学博士后流动站工作，2008年6月出任中央民族大学法学院教授。韩先生还担任中南财经政法大学法学院教授、硕士生导师。韩先生2005年8月31日出任本公司独立董事。

9、张晓峰先生：49岁，公司监事会主席。张先生1997年7月出任公司宣传部（统战部）部长，2008年8月出任集团公司及本公司工会主席，2008年9月不再担任公司宣传部（统战部）部长。2008年8月31日出任公司监事会主席。

10、方金荣先生：47岁，公司监事。方先生1997年11月出任马钢总公司财务部副部长，1998年9月马钢总公司改制为马钢（集团）控股有限公司，方先生出任财务部副经理，2004年2月出任集团公司财务部经理。2005年8月31日出任本公司监事。

11、刘先礼：56岁，公司监事。刘先生1997年1月先后出任公司中板厂、热轧板厂厂长，2004年2月任公司热轧板厂党委书记，2005年3月任公司第一钢轧总厂党委书记、副厂长，2006年2月任公司企业管理部经理。2008年8月31日起出任公司监事。

12、程绍秀女士：68岁，公司独立监事。程女士2001年5月至2004年9月出任安徽国元控股（集团）有限责任公司总会计师。程女士1999年9月至2005年8月出任本公司独立董事，2005年8月31日出任本公司独立监事。

13、安群女士：48岁，公司独立监事。安女士2003年6月出任安徽省委党校法学教研部主任，2004年12月出任法学教授。2005年8月31日出任本公司独立监事。

15、钱海帆先生：50岁，公司总经理。钱先生2005年3月出任第四钢轧总厂厂长、党委书记；2005年8月出任第四钢轧总厂厂长、党委副书记；2010年4月出任公司副总工程师；2011年7月出任公司总经理。

16、任强先生：50岁，公司副总经理。任先生2002年7月出任生产部副经



理；2008年2月出任第一铁总厂厂长、党委副书记；2009年7月出任煤焦化公司经理、党委副书记；2011年7月出任公司副总经理。

17、任天宝先生：47岁，公司副总经理。任先生2006年2月出任第一钢轧总厂党委书记、副厂长；2008年7月出任马钢（合肥）钢铁有限责任公司党委书记、董事、副总经理；2011年7月出任公司副总经理。

18、严华先生：45岁，公司副总经理。严先生2003年7月任自动化工程公司经理、计量处处长；2011年7月出任公司副总经理。

19、陆克从先生：47岁，公司副总经理。陆先生2004年7月出任马钢国际经济贸易总公司（“国贸公司”）经理、党总支书记，外事办主任；2010年5月出任国贸公司、原燃料采购中心总经理（主任）及党总支书记，外事办主任；2011年2月出任国贸公司、原燃料采购中心总经理（主任）及党总支副书记，外事办主任；2011年7月出任公司副总经理。

### （三）董事、监事、高级管理人员兼职情况

截至本募集说明书签署之日，本公司董事、监事、高级管理人员最近5年的兼职情况如下：

#### 1、在股东单位任职情况

姓名	兼职单位名称	担任的职务	任期起止日期	是否领取报酬津贴
苏鉴钢	马钢（集团）控股有限公司	董事 总经理	2010年1月至今 2011年2月至今	否
赵建明	马钢（集团）控股有限公司	董事	2010年1月至今	是
高海建	马钢（集团）控股有限公司	副总经理	2011年7月15日至今	否
惠志刚	马钢（集团）控股有限公司	副总经理	2011年7月15日至今	否

注：高海建先生将担任公司董事会秘书至8月31日任期结束，届时新一届董事会将会提名、聘任新一届董事会秘书。

#### 2、在其他单位任职情况

姓名	兼职单位名称	担任的职务	任期起止日期	是否领取报酬津贴
苏鉴钢	马钢（香港）有限公司	董事	1999年3月至今	否
	MG贸易发展有限公司	董事	2009年2月至今	否
惠志刚	马鞍山港口（集团）有限责任公司	董事长	2005年1月至今	否
王振华	毅行顾问有限公司	董事	2006年12月至今	是
	中国忠旺控股有限公司	独立董事	2008年8月-2011年8月	是



苏勇	上海宝信软件股份有限公司	独立董事	2010年4月-2013年4月	是
	上海友谊集团股份有限公司	独立董事	2010年6月-2013年6月	是
	上工申贝(集团)股份有限公司	独立董事	2009年6月-2012年6月	是
	上海国际机场股份有限公司	独立董事	2010年6月-2013年6月	是
任天宝	马钢(合肥)钢铁有限责任公司	董事、副总经理	2008年7月至今	否
陆克从	马钢国际经济贸易总公司	经理	2004年7月至今	否

## 六、发行人主要业务情况

### (一) 钢铁行业情况

#### 1、国际钢铁行业现状

自2003年起,全球钢铁产量连续五年以超过7%的增速高速提升,但由于2008年下半年全球性金融危机爆发,主要发达国家在危机席卷下出现了经济衰退,具有典型强周期特征的钢铁行业首当其冲。2010年国际环境较2008、2009年将出现恢复和缓和,但由于金融危机的影响尚未消除,主要经济体增长仍显乏力,消费不振和高企的失业率显示经济复苏基础依旧较为脆弱,因此预计疲弱的国际市场对钢铁产品的需求可能在较长时期内均处于较为低迷的状态。

#### 2、国内钢铁行业发展现状

近年来,在中国经济快速发展的带动下,钢铁行业呈现快速发展态势,中国目前已成为全球最大的钢铁生产国和消费国。2010年上半年,我国经济总体保持回升向好并向稳定发展转变,钢铁行业也随之呈现回升态势,产量保持稳定增长;但下半年以来,国内外经济复苏和增长不确定、不稳定性作用显现,钢铁行业运行出现回落,全年行业呈现前高后低走势。2011年开始铁矿石采取指数定价模式,将增加钢铁行业盈利的波动性,此外,宏观政策的调控力度及持续时间将对钢铁行业下游需求及钢材价格走势产生较大影响。

##### (1) 供需状况

中国钢铁行业长期以来存在的产能过剩、同质化竞争激烈、行业集中度低等问题给行业整体产能控制带来很大难度。

从供给面看,2010年国家大力推进产业结构和经济发展方式转变,进一步加大钢铁行业节能减排、淘汰落后产能的工作力度,通过兼并重组,钢铁行业集中度有所提高,但是产能过剩的压力依然很大。2010年中国生铁、粗钢和钢材

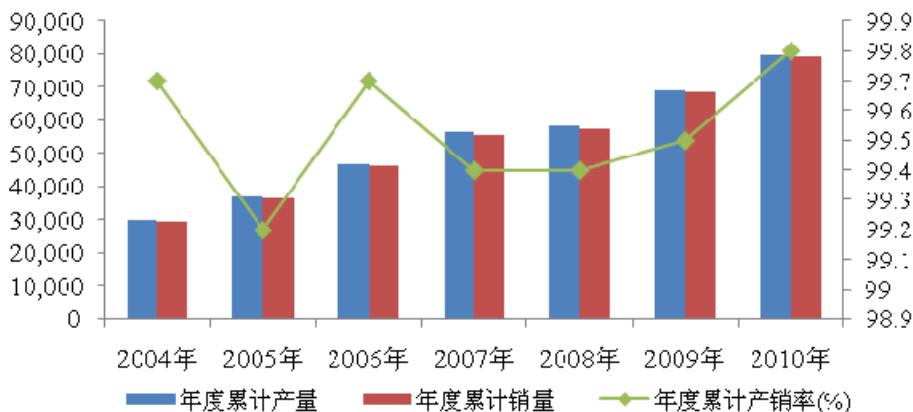
产量分别为 5.90 亿吨、6.27 亿吨和 7.96 亿吨，同比分别增加 8.55%、9.26%和 15%。2009 年和 2010 年我国主要钢铁产品产量情况如下：

单位：万吨

品种	单位	2010 年	2009 年	同比增减	同比增长 (%)	日水平
粗钢	全国	62,665.40	57,536.70	5,128.70	9.26	166.21
	重点统计单位	54,016.50	48,623.26	5,393.24	11.09	153.17
	其他	8,648.90	8,733.44	-84.54	-0.97	13.03
连铸坯	全国	61,369.19	56,075.59	5,293.60	9.44	163.29
	重点统计单位	53,286.79	47,914.19	5,372.60	11.21	151.11
	其他	8,082.40	8,161.40	-79.00	-0.97	12.18
生铁	全国	59,021.80	54,942.80	4,079.00	7.42	150.48
	重点统计单位	50,834.40	46,309.30	4,525.10	9.77	142.46
	其他	8,187.40	8,633.50	-446.10	-5.17	8.02
钢材	全国	79,627.40	69,431.50	10,195.90	14.68	218.85
	重点统计单位	51,539.81	45,132.18	6,407.63	14.20	145.43
	其他	28,087.59	24,299.32	3,788.27	15.59	73.42

资料来源：中国钢铁工业协会

从钢材需求看，2010 年中国宏观经济稳定发展，钢铁行业下游需求稳定增长，钢材表观消费量达到 7.70 亿吨，较上年增加 12.35%。中国钢铁需求主要来自于建筑行业，其次是机械、汽车、造船等。近几年，随着工业化和城市化的不断推进，固定资产投资的不断增加以及消费升级成为中国钢铁行业持续发展的主要动力，以基础设施建设为先导，房地产、汽车、造船、机械制造、铁路、家电等行业的发展推动了钢铁需求的增长。2004 年至 2010 年中国钢材产销量及产销率情况如下图所示：

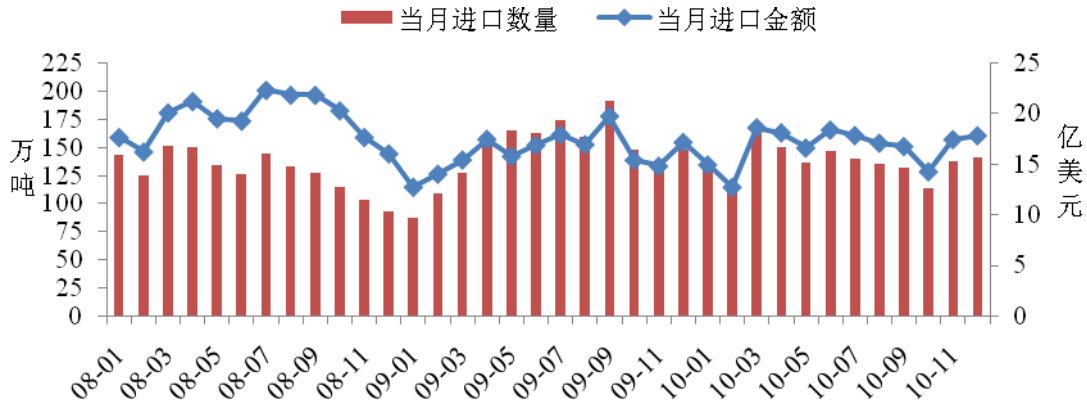


资料来源：wind 资讯，中信证券整理

## (2) 进出口情况

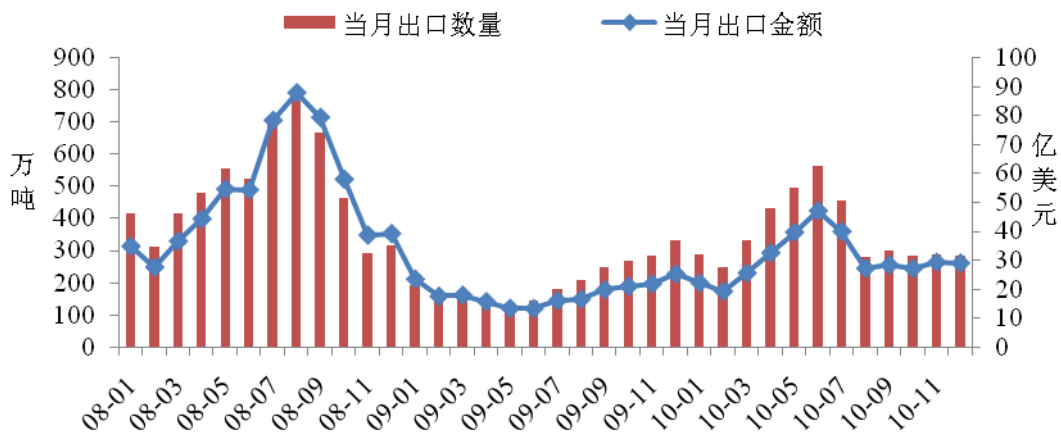
2010 年，全国累计进口钢材 1643 万吨，同比下降 6.81%，同比减少进口钢材 120.20 万吨。从进口绝对量来看，镀层板（带）的进口量最高，为 423.32 万

吨，占全部进口量的 25.77%。进口量超过 80 万吨的其余钢材品种有：冷轧薄宽带 371.78 万吨、中厚宽钢带 120.37 万吨、电工钢板（带）97.61 万吨、中板 92.86 万吨。最近三年钢铁进口量和进口额走势如下图所示：



资料来源：wind 资讯，中信证券整理

2010 年以来，由于全球经济复苏步伐放缓，国际市场钢铁需求仍然较为低迷，加上国内市场钢材价格持续上涨，国内外钢材价格差距进一步缩小，我国钢材的价格优势有所削弱，这在一定程度上抑制了我国钢材的出口。2010 年，全国共出口钢材 4256 万吨，比上一年同期增长 73.01%，绝对量同比增加 1,796 万吨。6 月份出口钢材达到年内最高的 562 万吨，之后受国际市场钢材价格由升转降、需求放缓和出口调控政策的影响，我国钢材出口逐月回落，8 月后，月度出口量维持在 300 万吨左右的水平，钢材出口累计增长幅度也由最高 152% 逐步收窄到年末的 73.1%。最近三年钢铁出口量和出口额走势如下图所示：



资料来源：wind 资讯，中信证券整理

### (3) 原材料成本和产品价格情况

原材料及成本方面，原燃材料价格的持续上涨，一定程度推动钢材价格震荡上升。从主要原材料铁矿石的定价来看，2010 年度不仅长协价格大幅上涨，而且定价周期短期化、指数化；2011 年中国铁矿石谈判暂停，中国钢铁企业被迫接受铁矿石指数定价模式，成本波动风险将明显增大。从其他主要投入品来看，2010 年 12 月末，国产铁精粉价格连续第三个月环比上涨，当月每吨上涨 58 元，涨幅 4.94%；冶金焦、废钢价格也有所上涨，涨幅分别为 2.44% 和 3.13%；炼焦煤保持平稳。2010 年末国内钢铁原燃材料的市场价格变化情况如下表所示：

单位：元/吨

类别	12 月末	11 月末	环比涨跌	环比涨幅 (%)	去年同期
国产铁精粉	1,233.00	1,175.00	58	4.94	806.00
进口铁矿石 (美元/吨)	146.12	145.30	0.82	0.56	63.56
冶金焦	1,848.00	1,804.00	44	2.44	1,680.00
炼焦煤	1,382.00	1,382.00	-	-	1,295.00
废钢	3,132.00	3,037.00	95	3.13	2,657.00

资料来源：中国钢铁工业协会

钢材价格方面，在需求的支撑下，钢材价格自 2009 年以来整体呈震荡上升态势。2010 年 4 月房地产调控新政出台后，钢材价格连续回落，二级螺纹钢和热轧卷板的主流市场均价跌幅均超过 15%。自 2010 年 10 月中旬以来，受限电减排政策影响导致供给减少，钢材价格再度有所回升。2011 年 1 月 26 日，政府出台八条政策措施以进一步调控房地产市场，对钢材价格造成一定影响，但是，政府“十二五”期间建设 3,600 万套保障性住房的规划，仍将对建筑用钢材的需求有所拉动，我们认为相关宏观政策调控力度及持续时间将在很大程度上影响后期钢材价格走势。

#### (4) 行业前景

政策机遇方面，2009 年 3 月 20 日，国务院办公厅全文发布了《钢铁产业结构调整 and 振兴规划》（以下简称“《规划》”），提出了以控制总量、淘汰落后、企业重组、技术改造、优化布局为重点，着力推动钢铁产业结构调整和优化升级，切实增强企业素质和国际竞争力，加快钢铁产业实现由大到强转变的产业发展指导思想。《规划》明确到 2011 年，钢铁产业粗放发展方式得到明显转变，技术水平、创新能力再上新台阶，综合竞争力显著提高，支柱产业地位得到巩固和加强，步入良性发展的轨道。

预计 2011 年全年钢铁生产和消费保持增长态势，但增速将放缓，在钢铁产

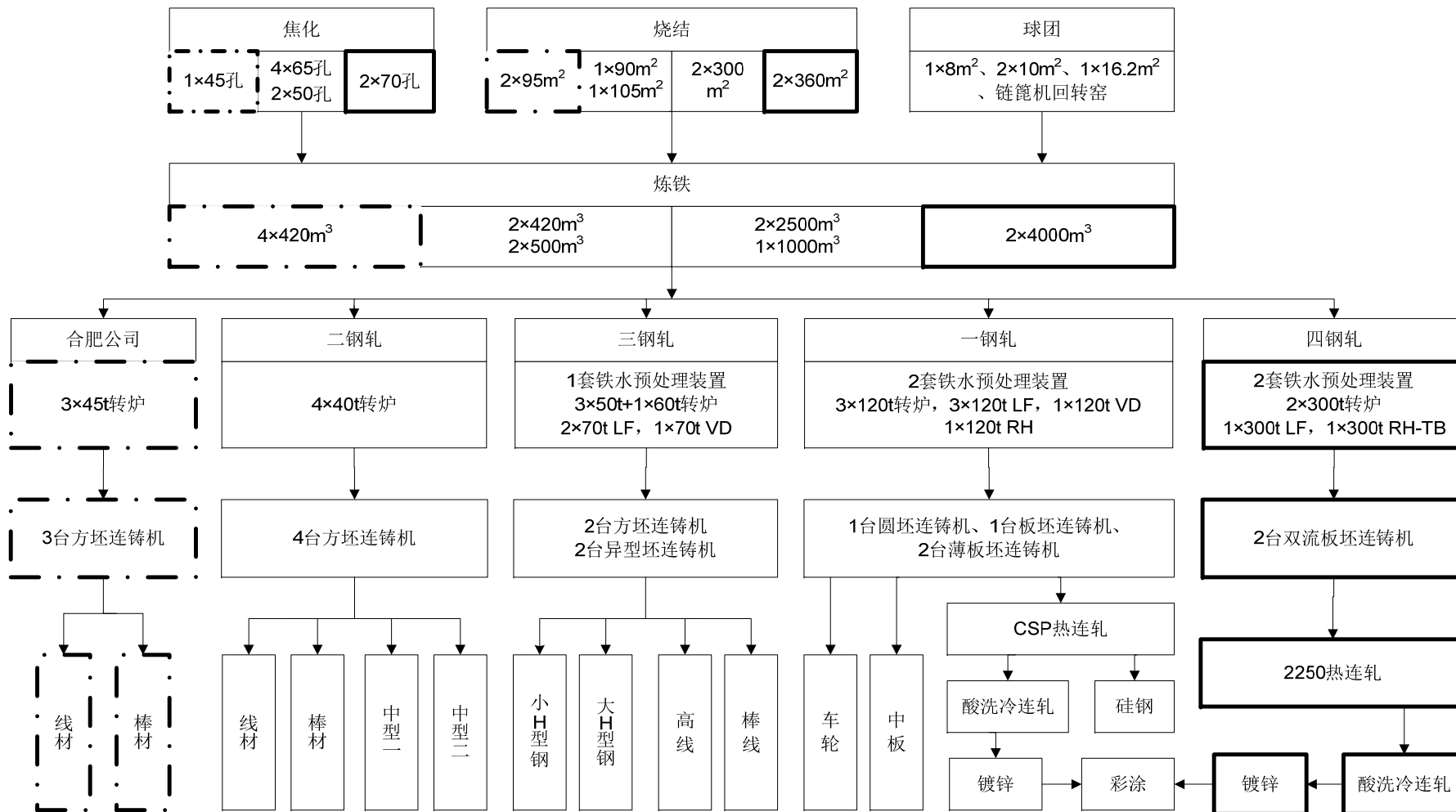
品以满足国内市场需求的政策导向下，2011年我国粗钢净出口量预计与2010年持平；原燃料价格将保持高位运行，钢铁行业效益不会明显改观。在原燃料价格高位运行与钢材价格持续波动的双重作用下，钢铁行业销售利润率仍将低于工业领域的平均水平。

钢铁行业兼并重组速度加快，行业集中度将会进一步提高。未来几年，随着钢铁产能的释放和需求增量的减少，市场竞争会日趋激烈，兼并重组将成为钢铁行业下一阶段发展的主要趋势，部分钢铁企业将会卷入重组或归并。目前，河北、上海、北京、辽宁、山东、江苏、湖北、内蒙古、山西等省市由龙头钢铁企业统一全省钢铁行业和跨地区性的联合重组局面，正在或已经形成，如鞍钢股份有限公司与攀钢集团有限公司实现联合重组，本钢集团有限公司兼并北台钢铁集团有限公司，首钢总公司兼并通化钢铁集团股份有限公司，天津四家钢铁企业联合成立天津渤海钢铁有限公司，河北钢铁集团对省内12家民营钢铁企业进行重组等。通过联合重组，产业集中度有较大提高，粗钢产量排名前十位的钢铁企业产量占全国比重48.6%，比2009年提高了5.1个百分点。

## （二）发行人业务概况

本公司主营业务为钢铁产品的生产和销售，是中国最大钢铁生产和销售商之一，生产过程主要有炼铁、炼钢、轧钢等。2010年公司粗钢产量达到1,540万吨，2010年粗钢产能利用率约为83%。公司生产工艺流程图如下：

### 马钢生产流程图



注：黑边框部分为马钢新区500万吨项目工艺流程图  
虚线框部分为马钢合肥公司工艺流程图

### （三）发行人主要产品情况

本公司主要产品是钢材，大致可分为板材、型钢、线棒、车轮四大类，具体如下。

板材主要包括薄板和中厚板，其中薄板又分热轧薄板、冷轧薄板、镀锌板及彩涂板。热轧薄板广泛应用于建筑、汽车、桥梁、机械等行业及石油输送方面，冷轧薄板应用于高档轻工、家电类产品及中、高档汽车部件制作，镀锌板定位于汽车板、家电板、高档建筑板及包装、容器等行业用板，彩涂板可以用在建筑内外用、家电及钢窗等方面。公司薄板产品主要执行的标准有中国国家标准 GB、日本标准 JIS、德国标准 DIN、美国标准 ASTM 等。中厚板广泛用于锅炉、压力容器、造船及集装箱制造等，船体结构用钢板通过中、英、德、美、法、挪六国船级社认证。

型钢主要包括 H 型钢及普通中型钢。H 型钢主要用于建筑、钢结构、机械制造及石油钻井平台、铁路建设，获得了冶金产品实物质量金杯奖，被中国建筑材料企业管理协会评为中国建材质量信得过知名品牌，被中国名牌战略推进委员会列入中国名牌产品目录。拥有建筑抗震耐火 H 型钢的核心技术和自主知识产权。H 型钢产品获日本 JIS 产品认证，通过欧盟 CE 标志认证审核，海洋石油平台用 H 型钢获中、德两国船级社认证。普通中型钢主要用于建筑桁架、机械制造及船用结构钢件，亦获得冶金产品实物质量金杯奖。耐候钢通过中铁铁路产品认证中心（CRCC）现场审核。

线棒主要包括高速线材及热轧带肋钢筋。高速线材产品主要用于紧固件制作、钢绞线钢丝及弹簧钢丝，兼顾建筑用材。拥有在线软化处理高性能低成本冷镦钢的核心技术和自主知识产权。热轧带肋钢筋主要用于建筑方面，获得国家质检总局颁发的全国首批国家质量免检产品称号，被中国建筑材料企业管理协会评为中国建材质量信得过知名品牌，通过香港 BS 注册认证。热轧带肋钢筋和热轧盘条均通过英国亚瑞斯认证机构的质量管理体系认证和产品认证。

车轮主要包括火车轮及环件，广泛应用于铁路运输、港口机械、石油化工、航空航天等诸多领域。车轮产品荣获“中国名牌”称号。拥有高速铁路用车轮钢材料的核心技术和自主知识产权。车轮生产质量保证体系获得 ISO9000: 2000

质量体系、北美铁路协会 AAR、德国铁路公司 TSI 及英铁 RISAS(原 GM/RT2470、GM/RT2005) 等多项权威认证。

近三年及一期本公司主要产品生产情况如下:

项目	2011年初至3月31日		2010年度		2009年度		2008年度	
	产量 (万吨)	增长率	产量 (万吨)	增长率	产量 (万吨)	增长率	产量 (万吨)	增长率
板材	168	-	723	10.55%	654	-2.82%	673	22.59%
型钢	68	-	268	2.29%	262	6.94%	245	-12.19%
线棒	119	-	462	-3.75%	480	3.00%	466	-0.29%
火车轮及环件	5	-	17	6.25%	16	-40.74%	27	12.5%

近三年本公司主要产品产销率情况如下:

年度	品种	产量 (万吨)	销量 (万吨)	产销率	销售均价 (元/吨)
2011年一季	板材	168	168	100.00%	4,634
	型钢	68	69	101.47%	4,097
	线棒	119	119	100.00%	4,258
	火车轮及环件	5	5	100.00%	8,394
2010年	板材	723	725	100.28%	4,272
	型钢	268	240	89.55%	3,668
	线棒	462	459	99.35%	3,702
	火车轮及环件	17	16	94.12%	8,505
2009年	板材	654	663	101.38%	3,589
	型钢	262	249	95.04%	3,086
	线棒	480	478	99.58%	3,108
	火车轮及环件	16	15	93.75%	10,414
2008年	板材	673	676	100.45%	4,810
	型钢	245	248	101.22%	4,137
	线棒	466	463	99.36%	4,164
	火车轮及环件	27	26	96.30%	10,489

#### (四) 发行人主要原材料供应情况

发行人生产过程中所用的主要原材料包括铁矿石、焦煤及焦炭等。发行人目前实行集中采购模式,原材料的国内与国际采购均由全资子公司马钢国际经济贸易总公司负责。发行人的铁矿石采购来源主要包括进口、马钢集团直供以及国内其他铁矿石供应商供应,最近三年及一期发行人铁矿石的采购量及占比如下表所示:

铁矿石	2008年	2009年	2010年	2011年1-3月
-----	-------	-------	-------	-----------

		采购量	占比	采购量	占比	采购量	占比	采购量	占比
		(万吨)	(%)	(万吨)	(%)	(万吨)	(%)	(万吨)	(%)
进口		1,447	76.85%	1,412	72.08%	1,695	74.41%	348	70.45%
国内	马钢集团	289	15.35%	306	15.62%	287	12.60%	71	14.37%
	其他	147	7.81%	241	12.30%	296	12.99%	75	15.18%
合计		1,883	100.00%	1,959	100.00%	2,278	100.00%	494	100.00%

最近三年及一期发行人铁矿石成本占营业成本及营业收入的比重如下表所示：

项目		2008年		2009年		2010年		2011年1-3月	
		采购成本 (万元)	占营业 成本比 重	采购成本 (万元)	占营业 成本比 重	采购成本 (万元)	占营业 成本比 重	采购成本 (万元)	占营业 成本比 重
进口矿石		1,322,558	20.30%	902,268	17.40%	1,615,335	26.41%	415,860	21.04%
国内	马钢集团	174,556	2.68%	233,478	4.50%	211,519	3.46%	60,705	3.07%
	其他	207,711	3.19%	158,578	3.06%	299,848	4.90%	87,750	4.44%
合计		1,704,825	26.17%	1,294,324	24.96%	2,126,702	34.77%	564,315	28.55%
项目		2008年		2009年		2010年		2011年1-3月	
		采购成本 (万元)	占营业 收入比 重	采购成本 (万元)	占营业 收入比 重	采购成本 (万元)	占营业 收入比 重	采购成本 (万元)	占营业 收入比 重
进口矿		1,322,558	18.56%	902,268	17.40%	1,615,335	24.86%	415,860	20.28%
国内	马钢集团	174,556	2.45%	233,478	4.50%	211,519	3.26%	60,705	2.96%
	其他	207,711	2.91%	158,578	3.06%	299,848	4.61%	87,750	4.28%
合计		1,704,825	23.92%	1,294,324	24.96%	2,126,702	32.73%	564,315	27.52%

在焦煤与焦炭方面，公司与淮北矿业股份有限公司、山西焦煤集团公司、山西晋城无烟煤矿业集团公司、焦作煤业集团公司、枣庄矿业集团公司、新汶矿业集团公司等 13 家单位建立了煤炭战略伙伴关系，2010 年公司从以上煤炭供应商采购的煤炭约占煤炭采购总量的 75% 以上。此外，公司还以参股方式在河南和山东建立了济源市金马焦化有限公司和滕州盛隆煤焦化有限责任公司两个焦炭生产基地，一定程度上有利于公司保持稳定的焦炭供应。

### （五）发行人主营业务情况

近三年，本公司营业收入构成情况如下：

单位：万元

	2011年1-3月		2010年度		2009年度		2008年度	
	金额	比例 (%)	金额	比例 (%)	营业收入	比例 (%)	营业收入	比例 (%)
钢铁业务	1,804,264.67	87.98	6,104,024.86	93.94	4,821,009.74	92.96	6,647,855.21	93.29

	2011年1-3月		2010年度		2009年度		2008年度	
	金额	比例(%)	金额	比例(%)	营业收入	比例(%)	营业收入	比例(%)
板材	845,859.00	41.25	3,156,041.90	48.57	2,353,348.24	45.38	3,329,854.04	46.73
型钢	273,188.31	13.32	901,480.65	13.87	768,063.68	14.81	1,086,291.39	15.24
线棒	631,652.76	30.80	1,717,531.27	26.43	1,445,608.87	27.88	1,892,948.47	26.56
火车轮及环件	42,261.45	2.06	126,775.57	1.95	139,665.84	2.69	288,222.34	4.04
其他钢铁产品	11,303.15	0.55	202,195.47	3.11	114,323.11	2.20	50,538.97	0.71
<b>其他业务</b>	<b>246,470.55</b>	<b>12.02</b>	<b>394,086.39</b>	<b>6.06</b>	<b>364,987.21</b>	<b>7.04</b>	<b>478,118.73</b>	<b>6.71</b>
<b>总计</b>	<b>2,050,735.22</b>	<b>100</b>	<b>6,498,111.25</b>	<b>100</b>	<b>5,185,996.95</b>	<b>100</b>	<b>7,125,973.94</b>	<b>100</b>

## （六）发行人主要竞争优势

### 1、资源优势

公司周边地区拥有极为丰富的矿石、煤炭、电力、水、石灰石等资源。公司所在的安徽省马鞍山铁矿区属我国五大铁矿区之一的宁（南京）芜（湖）铁矿区，铁矿资源丰富。公司控股股东马钢集团拥有铁矿石保有储量 15 亿吨，可开采储量 7.7 亿吨。同时，安徽省煤炭资源丰富，品种齐全，公司临近煤炭基地，并与邻省的江苏、山东、河南等煤炭企业建立了长期战略伙伴关系，对公司的持续、稳健和快速发展具有十分重要的战略意义。

### 2、区位优势

在地理位置上，公司所处的长江中下游是我国经济最发达、发展速度最快的地区，也是国内钢材消费热点地区，区域内航空、水运、铁路、公路交通快捷便利，距离上海入海口 460 公里，距离南京禄口机场 26 公里，距离沪宁高速公路 40 公里。公司现有的水运码头具备较强的铁矿石接卸能力，凭借这种地理位置优势，公司不仅可以获得稳定的资源供应，而且由于运输成本的降低，公司原材料的采购成本相对较低。

### 3、技术及品牌优势

在技术上，公司已掌握大型高炉冶炼、火车轮、H 型钢生产等先进工艺技术，并吸收消化了薄板坯连铸连轧及酸洗冷连轧等世界先进技术。公司拥有世界先进的冷热轧薄板、高速线材、热轧大 H 型钢和火车轮生产线，全部产品通过 ISO9002 质量体系认证，在管理和技术水平上具备较强的竞争能力。2010 年马钢获得国



家授予专利 48 项，登记技术秘密 517 项。“十一五”以来，公司获省级以上科技进步奖 50 多项，高速线材等 8 项产品获得安徽省名牌产品称号，H 型钢和车轮获得中国名牌产品称号。

公司充分利用大学和科研院所的科研力量，加强和改善“产学研”研发模式，与重点用户联合开发，与国外拥有关键产品核心技术的企业合资合作，共同开发产品与市场；特别是与铁道部门及其科研院所合资建立高速车轮、动车组车轮的研发基地。2010 年公司投入研发资金 24.8 亿元，先后开发了冷轧双相钢、热轧高强钢等先进高强汽车用钢，自润滑家电用镀锌板，CT80 油进管，高效半工艺硅钢，动车组车轮和大功率机车轮，高强度、耐候、耐蚀、抗震等高效节约型建筑用钢等。同时，公司在火车轮产品上拥有高速铁路用车轮材料的核心技术和自主知识产权，是世界最大的火车轮生产商，2010 年公司火车轮产量为 17 万吨，在国内客车轮市场的占有率达 70%，稳居行业第一。H 型钢、管线钢、冷镦钢等产品也继续保持行业领先地位。

#### 4、稳定的客户群体和品牌优势

公司以建设紧密型钢铁供应链为战略、以服务差异化满足客户个性化需求为目标，不断提升公司产品的市场占有率和品牌度。围绕公司产品结构，不断加强终端市场的开拓力度。与中国石油天然气集团公司、中国海洋石油总公司，中国铁路物资股份有限公司、南车投资租赁有限公司、齐齐哈尔轨道交通装备有限责任公司、徐州罗特艾德回转支承有限公司，奇瑞汽车股份有限公司、安徽江淮汽车股份有限公司、上汽集团—东华汽车实业有限公司、东风悦达起亚汽车有限公司、重庆力帆汽车有限公司、广东福迪汽车有限公司、格力电器股份有限公司、广东美的电器股份有限公司、富士康科技集团、奇宏电子科技有限公司等一批行业领先或行业重要的终端用户建立起战略直供合作关系。

#### 5、管理优势

公司是我国首批在境外上市的九家股份制规范化试点企业之一，也是国内第一家实现钢铁主业整体上市的钢铁类公司。在长期的规范运作中，公司形成完善的法人治理结构。另外，公司建立了较好的销售管理制度，公司销售全部面向稳定的经销商和直供用户群体，并在重要市场区域建立加工配售中心进行延伸服务，以直接供应终端用户和通过三方协议直供为主要销售方式，使公司保持了较



好的产销率。根据中国钢铁工业协会的统计，在 2010 年全国 500 万吨钢以上钢铁企业中，公司全员劳动生产率、成本费用利润率、人均利润、资本保值增值率、经济效益综合指数等指标均名列前茅。

公司建立了整体 ERP 系统，该系统以财务为中心，以物流为基础，实现物流、信息流和资金流的三流合一，通过每个工序的转移支付，直接反映经济运行效果，为公司决策提供依据。在不断提高生产技术和完善技术装备的基础上，经过多年的不懈努力，公司探索出了一套行之有效的成本管理模式。通过加强生产管理、质量控制、严格预算考核，实行材料集中采购、招投标制度等措施，有效地控制了生产经营成本。



## 第五节 财务会计信息

本节的财务会计数据及有关分析说明反映了本公司最近三年经审计以及2011年一季度未经审计的财务状况、经营成果和现金流量。本公司2008年度、2009年度、2010年度的财务报告均经安永华明会计师事务所审计，并出具了标准无保留意见的审计报告（分别为安永华明（2009）审字第60438514\_A05号、安永华明（2010）审字第60438514\_A05号和安永华明（2011）审字第60438514\_A05号）。在本节中，2008年度、2009年度、2010年度及2011年一季度的财务报表统一按照新会计准则编制披露。

除有特别注明外，有关财务指标均根据新会计准则下的财务信息进行计算。

### 一、最近三年及一期财务会计资料

#### （一）合并财务报表

##### 合并资产负债表

单位：元

项 目	2011年3月末	2010年末	2009年末	2008年末
<b>资产</b>				
<b>流动资产：</b>				
货币资金	7,827,578,552	6,382,691,015	8,700,317,608	5,951,087,213
交易性金融资产	830,890	826,640	1,037,360	813,250
应收票据	7,359,278,412	8,374,602,622	4,421,189,686	1,267,254,719
应收账款	1,254,305,371	1,097,779,220	822,930,091	626,727,102
应收股利	118,800,000	118,800,000	24,751,198	-
预付款项	2,858,335,683	1,377,143,617	823,338,565	1,107,261,236
其他应收款	734,171,200	711,812,863	268,164,615	436,494,366
存货	13,347,606,350	12,451,795,018	8,988,794,051	9,848,058,341
一年内到期的非流动资产	-	-	-	2,938,870
<b>流动资产合计</b>	<b>33,500,906,458</b>	<b>30,515,450,995</b>	<b>24,050,523,174</b>	<b>19,240,635,097</b>
<b>非流动资产：</b>				
长期股权投资	1,031,717,335	1,034,491,013	999,403,592	909,160,061
投资性房地产	6,327,872	6,771,343	4,727,175	1,205,850
固定资产	33,534,818,078	34,405,603,226	38,272,898,821	40,769,495,822
工程物资	280,553,806	281,058,134	223,238,270	476,672,223
在建工程	1,441,570,892	1,504,328,744	1,797,954,642	2,277,918,588
无形资产	1,856,139,401	1,863,353,636	1,855,779,750	1,850,539,277
递延所得税资产	476,187,701	493,868,095	779,581,081	618,928,724

项 目	2011 年 3 月末	2010 年末	2009 年末	2008 年末
<b>非流动资产合计</b>	<b>38,627,315,085</b>	<b>39,589,474,191</b>	<b>43,933,583,331</b>	<b>46,903,920,545</b>
<b>资产总计</b>	<b>72,128,221,543</b>	<b>70,104,925,186</b>	<b>67,984,106,505</b>	<b>66,144,555,642</b>
<b>负债和股东权益</b>				
<b>流动负债：</b>				
短期借款	2,372,946,586	977,093,278	1,173,245,805	1,154,000,000
应付票据	5,107,274,250	5,269,342,225	5,400,287,600	1,049,125,831
应付账款	5,150,178,953	5,550,236,792	6,315,104,235	7,525,140,482
预收款项	7,725,541,877	8,127,236,452	6,092,362,835	5,615,976,320
应付职工薪酬	268,934,958	284,521,457	275,489,773	197,384,329
应交税费	-417,666,418	-411,180,601	-85,807,517	666,749,301
应付利息	28,597,118	58,185,998	8,138,718	44,099,563
应付股利	513,048,713	506,995,720	701,538,763	1,101,575,013
其他应付款	1,096,200,707	946,266,361	753,587,311	802,838,050
一年内到期的非流动负债	9,784,183,744	7,857,611,313	816,000,000	223,579,337
<b>流动负债合计</b>	<b>31,629,240,488</b>	<b>29,166,308,995</b>	<b>21,449,947,523</b>	<b>18,380,468,226</b>
<b>非流动负债：</b>				
长期借款	10,834,596,200	11,368,731,100	13,603,960,000	15,666,296,218
应付债券	998,083,100	997,833,200	5,165,409,845	4,992,975,444
递延收益	552,742,843	573,288,652	579,926,538	563,549,396
递延所得税负债	-	-	-	6,678,903
其他非流动负债	-	-	-	7,485,033
<b>非流动负债合计</b>	<b>12,385,422,143</b>	<b>12,939,852,952</b>	<b>19,349,296,383</b>	<b>21,236,984,994</b>
<b>负债合计</b>	<b>44,014,662,631</b>	<b>42,106,161,947</b>	<b>40,799,243,906</b>	<b>39,617,453,220</b>
<b>股东权益：</b>				
股本	7,700,681,186	7,700,681,186	7,700,681,186	7,700,681,186
资本公积	8,338,358,399	8,338,358,399	8,338,358,399	8,338,358,399
盈余公积	3,206,200,814	3,206,200,814	3,057,920,649	3,008,523,500
未分配利润	8,114,231,207	8,008,142,354	7,350,273,452	7,007,195,285
外币报表折算差额	32,528,661	40,704,768	17,419,949	-47,775,207
归属于母公司股东的权益合计	27,392,000,267	27,294,087,521	26,464,653,635	26,006,983,163
少数股东权益	721,558,645	704,675,718	720,208,964	520,119,259
<b>股东权益合计</b>	<b>28,113,558,912</b>	<b>27,998,763,239</b>	<b>27,184,862,599</b>	<b>26,527,102,422</b>
<b>负债和股东权益总计</b>	<b>72,128,221,543</b>	<b>70,104,925,186</b>	<b>67,984,106,505</b>	<b>66,144,555,642</b>

## 合并利润表

单位：元

项 目	2011年一季度	2010年	2009年	2008年
<b>营业收入</b>	<b>20,507,352,243</b>	<b>64,981,112,494</b>	<b>51,859,969,514</b>	<b>71,259,739,377</b>
减：营业成本	19,763,162,588	61,173,087,326	49,106,658,380	65,154,401,331
营业税金及附加	72,904,412	265,952,521	219,403,050	778,052,466
销售费用	57,944,970	238,440,760	229,232,917	367,289,708
管理费用	303,388,095	1,207,589,989	1,138,339,300	1,092,817,467
财务费用	195,950,432	732,400,757	939,046,170	1,575,913,707
资产减值损失	-	17,532,724	57,598,030	1,796,584,712
加：公允价值变动收益（“-”损失）	4,250	-210,720	224,110	-1,033,080
投资收益	41,768,723	219,550,777	204,300,261	199,877,256
其中：对联营企业和合营企业的投资收益	42,187,466	204,748,955	183,239,930	199,367,579
<b>营业利润</b>	<b>155,774,719</b>	<b>1,565,448,474</b>	<b>374,216,038</b>	<b>693,524,162</b>
加：营业外收入	33,492,072	159,047,930	191,703,227	122,326,177
减：营业外支出	6,116,614	13,384,684	3,043,520	9,976,147
其中：非流动资产处置净损失（“-”收益）	4,377,265	6,513,280	-	2,788,556
<b>利润总额</b>	<b>183,150,177</b>	<b>1,711,111,720</b>	<b>562,875,745</b>	<b>805,874,192</b>
减：所得税费用	54,091,188	519,502,407	29,009,600	74,644,736
<b>净利润</b>	<b>129,058,989</b>	<b>1,191,609,313</b>	<b>533,866,145</b>	<b>731,229,456</b>
其中：同一控制下企业合并中被合并方合并前净利润	-	-	-	9,846,023
其中：归属于母公司股东的净利润	106,088,853	1,101,838,516	392,475,316	710,234,350
少数股东损益	22,970,136	89,770,797	141,390,829	20,995,106
每股收益：				
基本每股收益（分）	1.38	14.30	5.10	10.38
稀释每股收益	-	-	-	-
其他综合收益	-8,176,107	23,284,819	65,195,156	-57,404,913
<b>综合收益总额</b>	<b>120,882,882</b>	<b>1,214,894,132</b>	<b>599,061,301</b>	<b>673,824,543</b>
其中：归属于母公司股东的综合收益总额	97,912,746	1,125,123,335	457,670,472	652,829,437
归属于少数股东的综合收益总额	22,970,136	89,770,797	141,390,829	20,995,106

## 合并现金流量表

单位：元

项 目	2011 年一季度	2010 年	2009 年	2008 年
<b>一. 经营活动产生的现金流量：</b>				
销售商品、提供劳务收到的现金	24,924,444,811	76,923,056,450	60,319,597,258	89,188,260,792
收到的税费返还	-	1,638,844	-	43,508,000
收到的其他与经营活动有关的现金	52,164,205	78,592,586	95,300,970	12,761,806
经营活动现金流入小计	24,976,609,016	77,003,287,880	60,414,898,228	89,244,530,598
购买商品、接受劳务支付的现金	-22,783,887,404	-68,938,506,167	-46,582,033,928	-72,196,971,884
支付给职工以及为职工支付的现金	-909,563,266	-3,968,017,755	-3,449,444,939	-3,368,536,415
支付的各项税费	-926,650,928	-3,140,704,020	-3,215,612,152	-4,867,711,244
支付的其他与经营活动有关的现金	-94,512,607	-556,052,567	-499,106,690	-423,516,227
经营活动现金流出小计	-24,714,614,205	-76,603,280,509	-53,746,197,709	-80,856,735,770
<b>经营活动产生的现金流量净额</b>	<b>261,994,811</b>	<b>400,007,371</b>	<b>6,668,700,519</b>	<b>8,387,794,828</b>
<b>二. 投资活动产生的现金流量：</b>				
收回投资所收到的现金	-	-	2,938,870	3,387,455
取得投资收益所收到的现金	49,501,000	198,621,207	199,045,430	187,609,526
处置固定资产、无形资产和其他长期资产所收回的现金净额	1,252,443	27,314,670	33,532,979	18,693,909
减少抵押存款所收回的现金净额	-	2,199,744,370	-	253,936,158
收到的其他与投资活动有关的现金	-	74,889,566	95,880,000	39,180,000
投资活动现金流入小计	50,753,443	2,500,569,813	331,397,279	502,807,048
购建固定资产、无形资产和其他长期资产所支付的现金	-512,943,282	-2,091,321,539	-1,636,438,980	-3,809,043,196
投资所支付的现金	-	-39,900,000	-292,942,800	-16,579,330
收购少数股东权益所支付的现金	-	-32,790,825	-	-
增加受限制使用货币资金的现金净额	-	-	-2,406,061,806	-
投资活动现金流出小计	-512,943,282	-2,164,012,364	-4,335,443,586	-3,825,622,526
<b>投资活动产生的现金流量净额</b>	<b>-462,189,839</b>	<b>336,557,449</b>	<b>-4,004,046,307</b>	<b>-3,322,815,478</b>
<b>三. 筹资活动产生的现金流量：</b>				
取得借款所收到的现金	6,828,546,729	13,286,042,257	25,484,946,355	19,326,546,259
吸收投资所收到的现金	-	-	68,672,446	3,157,179,396
其中：子公司吸收少数股东投资收到的现金	-	-	68,672,446	101,194,034
发行中期票据收到的现金	-	997,500,000	-	-
筹资活动现金流入小计	6,828,546,729	14,283,542,257	25,553,618,801	22,483,725,655
偿还债务所支付的现金	-5,006,226,500	-14,559,651,522	-26,931,562,894	-24,754,928,770
分配股利、利润或偿付利息所支付的现金	-194,877,189	-580,122,890	-1,241,730,076	-2,841,931,992
其中：子公司支付给少数股东的股利、利润	-	-77,552,600	-9,973,571	-48,584,570
筹资活动现金流出小计	-5,201,103,689	-15,139,774,412	-28,173,292,970	-27,596,860,762
<b>筹资活动产生的现金流量净额</b>	<b>1,627,443,040</b>	<b>-856,232,155</b>	<b>-2,619,674,169</b>	<b>-5,113,135,107</b>
<b>四. 汇率变动对现金及现金等价物的影响</b>	<b>17,639,524</b>	<b>1,785,113</b>	<b>20,600,546</b>	<b>-39,932,963</b>
<b>五. 现金及现金等价物净增加/（减少）额</b>	<b>1,444,887,536</b>	<b>-117,882,222</b>	<b>65,580,589</b>	<b>-88,088,720</b>
加：期初现金及现金等价物余额	5,385,065,613	5,502,947,835	5,437,367,246	5,525,455,966



项 目	2011 年一季度	2010 年	2009 年	2008 年
六. 期末现金及现金等价物余额	6,829,953,149	5,385,065,613	5,502,947,835	5,437,367,246

## (二) 母公司财务报表

### 母公司资产负债表

单位：元

项 目	2011 年 3 月末	2010 年末	2009 年末	2008 年末
<b>资产</b>				
<b>流动资产：</b>				
货币资金	4,530,194,241	3,087,223,561	5,809,069,109	4,368,314,406
交易性金融资产	830,890	826,640	1,037,360	813,250
应收票据	6,282,732,783	7,456,373,686	4,183,146,951	1,180,972,207
应收账款	2,062,228,328	2,350,835,807	1,071,371,524	840,021,187
应收股利	197,494,579	197,494,579	24,751,198	-
预付款项	2,393,939,145	1,278,962,474	571,602,521	1,573,542,503
其他应收款	54,204,738	73,786,134	29,344,892	48,206,022
存货	11,464,813,578	10,601,699,907	7,729,440,621	8,991,015,193
一年内到期的非流动资产	-	-	-	2,938,870
<b>流动资产合计</b>	<b>26,986,438,282</b>	<b>25,047,202,788</b>	<b>19,419,764,176</b>	<b>17,005,823,638</b>
<b>非流动资产：</b>				
长期股权投资	2,217,048,442	2,219,360,976	2,181,564,626	2,018,118,616
投资性房地产	17,964,582	17,999,035	18,404,084	18,809,133
固定资产	31,194,478,065	32,075,219,828	36,293,704,502	38,877,703,976
工程物资	276,954,394	252,574,410	221,471,149	434,169,176
在建工程	1,361,063,541	1,420,353,347	1,505,126,557	2,138,731,681
无形资产	1,207,013,253	1,215,033,032	1,238,079,244	1,269,925,611
递延所得税资产	471,947,310	479,719,267	767,989,564	603,267,351
非流动资产合计	36,746,469,587	37,680,259,895	42,226,339,726	45,360,725,544
资产总计	63,732,907,869	62,727,462,683	61,646,103,902	62,366,549,182
<b>负债和股东权益</b>				
<b>流动负债：</b>				
短期借款	262,256,000	264,908,000	-	630,000,000
应付票据	3,010,960,000	2,762,510,000	3,057,932,063	20,000,000
应付账款	4,725,169,887	4,730,311,762	5,743,462,652	6,917,042,896
预收款项	6,226,267,506	6,832,999,783	5,584,922,592	5,212,997,409
应付职工薪酬	214,745,945	229,661,197	208,145,931	136,423,372
应交税费	-389,077,967	-388,889,831	-66,882,101	650,199,891
应付利息	28,409,458	58,022,621	8,039,421	43,853,466
应付股利	507,338,775	506,995,720	701,538,763	1,101,575,013
其他应付款	848,191,482	895,353,523	710,762,838	734,772,103
一年内到期的非流动负债	9,784,183,744	7,843,611,313	816,000,000	216,000,000
<b>流动负债合计</b>	<b>25,218,444,830</b>	<b>23,735,484,088</b>	<b>16,763,922,159</b>	<b>15,662,864,150</b>
<b>非流动负债：</b>				
长期借款	10,744,596,200	11,278,731,100	13,577,000,000	15,654,324,200
应付债券	998,083,100	997,833,200	5,165,409,845	4,992,975,444
递延收益	520,939,725	540,572,623	562,619,538	562,504,397



项 目	2011 年 3 月 末	2010 年 末	2009 年 末	2008 年 末
其他非流动负债	-	-	-	7,485,033
非流动负债合计	12,263,619,025	12,817,136,923	19,305,029,383	21,217,289,074
负债合计	37,482,063,855	36,552,621,011	36,068,951,542	36,880,153,224
<b>股东权益：</b>				
股本	7,700,681,186	7,700,681,186	7,700,681,186	7,700,681,186
资本公积	8,338,358,399	8,338,358,399	8,338,358,399	8,338,358,399
盈余公积	2,964,168,101	2,964,168,101	2,873,596,445	2,864,520,805
未分配利润	7,247,636,328	7,171,633,986	6,664,516,330	6,582,835,568
<b>股东权益合计</b>	<b>26,250,844,014</b>	<b>26,174,841,672</b>	<b>25,577,152,360</b>	<b>25,486,395,958</b>
<b>负债和股东权益总计</b>	<b>63,732,907,869</b>	<b>62,727,462,683</b>	<b>61,646,103,902</b>	<b>62,366,549,182</b>



### 母公司利润表

单位：元

项 目	2011 年一季度	2010 年	2009 年	2008 年
<b>营业收入</b>	<b>18,471,376,808</b>	<b>65,373,961,475</b>	<b>52,577,803,993</b>	<b>75,148,069,659</b>
减：营业成本	17,988,789,786	62,655,167,678	50,682,172,839	69,713,506,492
营业税金及附加	62,027,135	236,987,944	192,555,640	748,551,737
销售费用	54,693,190	216,160,050	211,682,235	350,915,918
管理费用	235,813,774	967,508,708	902,399,740	847,471,805
财务费用	117,476,737	509,092,010	862,154,362	1,296,859,062
资产减值损失	-	13,906,462	57,810,860	1,664,503,803
加：公允价值变动收益（“-”损失）	4,250	-210,720	224,110	-1,033,080
投资收益	52,686,472	401,763,634	222,049,960	313,324,057
其中：对联营企业和合营企业的投资收益	42,187,466	208,619,071	183,133,600	203,058,158
<b>营业利润</b>	<b>65,266,908</b>	<b>1,176,691,537</b>	<b>-108,697,613</b>	<b>838,551,819</b>
加：营业外收入	19,757,016	110,771,981	141,823,422	75,898,971
减：营业外支出	1,249,625	8,476,662	2,628,327	7,150,580
其中：非流动资产处置净损失（“-”收益）	-246,118	5,987,267	-	1,497,324
<b>利润总额</b>	<b>83,774,299</b>	<b>1,278,986,856</b>	<b>30,497,482</b>	<b>907,300,210</b>
减：所得税费用	7,771,957	373,270,297	-60,258,920	40,609,852
<b>净利润</b>	<b>76,002,342</b>	<b>905,716,559</b>	<b>90,756,402</b>	<b>866,690,358</b>
其他综合收益	-	-	-	-
综合收益总额	76,002,342	905,716,559	90,756,402	866,690,358



## 母公司现金流量表

单位：元

项 目	2011 年一季度	2010 年	2009 年	2008 年
<b>一. 经营活动产生的现金流量:</b>				
销售商品、提供劳务收到的现金	22,687,888,598	73,226,450,977	58,445,263,233	90,024,045,119
收到的其他与经营活动有关的现金	35,124,801	33,372,000	63,628,999	9,897,601
经营活动现金流入小计	22,723,013,399	73,259,822,977	58,508,892,232	90,033,942,720
购买商品、接受劳务支付的现金	-20,897,037,538	-67,455,646,935	-46,465,648,472	-74,182,216,748
支付给职工以及为职工支付的现金	-889,626,256	-3,614,583,500	-3,068,781,566	-3,201,011,059
支付的各项税费	-615,647,581	-2,629,543,400	-2,858,722,148	-4,340,091,733
支付的其他与经营活动有关的现金	-94,512,607	-571,281,122	-402,634,585	-233,958,135
经营活动现金流出小计	-22,496,823,982	-74,271,054,957	-52,795,786,771	-81,957,277,675
<b>经营活动产生的现金流量净额</b>	<b>226,189,417</b>	<b>-1,011,231,980</b>	<b>5,713,105,461</b>	<b>8,076,665,045</b>
<b>二. 投资活动产生的现金流量:</b>				
收回投资所收到的现金	-	-	2,938,870	3,387,455
取得投资收益所收到的现金	54,999,007	278,245,265	193,949,405	267,742,649
处置固定资产、无形资产和其他长期资产所收回的现金净额	1,252,443	12,344,916	9,457,226	16,709,479
减少抵押存款所收到的现金	-	2,049,545,713	-	-
收到的其他与投资活动有关的现金	-	57,428,300	78,000,000	38,080,000
投资活动现金流入小计	56,251,450	2,397,564,194	284,345,501	325,919,583
购建固定资产、无形资产和其他长期资产所支付的现金	-490,083,847	-1,735,416,651	-1,202,246,367	-3,042,663,242
投资所支付的现金	-	-35,000,000	-88,663,609	-219,695,610
增加受限制使用货币资金的现金净额	-	-	-2,043,545,713	-6,000,000
投资活动现金流出小计	-490,083,847	-1,770,416,651	-3,334,455,689	-3,268,358,852
<b>投资活动产生的现金流量净额</b>	<b>-433,832,397</b>	<b>627,147,543</b>	<b>-3,050,110,188</b>	<b>-2,942,439,269</b>
<b>三. 筹资活动产生的现金流量:</b>				
吸收投资所收到的现金				3,055,985,362
取得借款所收到的现金	6,823,546,729	10,575,527,950	24,061,800,551	16,892,143,515
发行中期票据收到的现金		997,500,000		
筹资活动现金流入小计	6,823,546,729	11,573,027,950	24,061,800,551	19,948,128,877
偿还债务所支付的现金	-5,006,226,500	-10,791,303,200	-26,166,167,640	-21,791,703,883
分配股利、利润或偿付利息所支付的现金	-193,658,655	-1,051,907,837	-1,144,403,881	-2,584,949,377
筹资活动现金流出小计	-5,199,885,155	-11,843,211,037	-27,310,571,521	-24,376,653,260
<b>筹资活动产生的现金流量净额</b>	<b>1,623,661,574</b>	<b>-270,183,087</b>	<b>-3,248,770,970</b>	<b>-4,428,524,383</b>
<b>四. 汇率变动对现金及现金等价物的影响</b>	<b>26,952,087</b>	<b>-18,032,311</b>	<b>-17,015,313</b>	<b>-8,756,801</b>
<b>五. 现金及现金等价物净增加/(减少) 额</b>	<b>1,442,970,681</b>	<b>-672,299,835</b>	<b>-602,791,010</b>	<b>696,944,592</b>
加: 期初现金及现金等价物余额	3,087,223,561	3,759,523,396	4,362,314,406	3,665,369,814
<b>六. 期末现金及现金等价物余额</b>	<b>4,530,194,242</b>	<b>3,087,223,561</b>	<b>3,759,523,396</b>	<b>4,362,314,406</b>



## 二、合并报表范围的变化

本公司的合并报表范围符合财政部规定及企业会计准则的相关规定。

2011 年一季度发行人合并报表范围与 2010 年度一致，未发生变化。

2010 年发行人合并范围变化情况如下：

马钢股份全资子公司马钢国际经济贸易总公司投资设立安徽江南钢铁材料质量监督检验有限公司，注册资本 100 万元，经营范围：钢铁材料与产品、钛合金、耐火材料制品、原燃辅料质量监督检验；理化检验技术与服务；理化检测设备应用、检定和维修。该公司注册地为安徽省马鞍山市，由马钢国际经济贸易总公司 100% 持股，故纳入合并报表范围。

2009 年发行人合并财务报表范围与 2008 年度一致。

2008 年发行人合并范围变化情况如下：

马钢股份控股子公司和菱实业以人民币 15,677,600 元的对价收购了马钢集团之控股子公司马钢智能停车 75% 的股权。马钢智能停车主要从事自动立体停车设备的生产、安装和销售业务。合并后纳入发行人合并报表范围。

## 三、最近三年及一期主要财务指标

### （一）发行人最近三年及一期主要财务指标

主要财务指标	2011 年 3 月末	2010 年末	2009 年末	2008 年末
流动比率	1.06	1.05	1.12	1.05
速动比率	0.64	0.62	0.70	0.51
资产负债率（母公司报表）	58.81%	58.27%	58.51%	59.13%
资产负债率（合并报表）	61.02%	60.06%	60.01%	59.90%
归属于上市公司股东的每股净资产（元）	3.56	3.54	3.44	3.38
<b>主要财务指标</b>	<b>2011 年度</b>	<b>2010 年度</b>	<b>2009 年度</b>	<b>2008 年度</b>
EBITDA 利息保障倍数	6.87	8.19	6.41	3.94
应收账款周转率（次）	69.75	67.66	71.55	85.65
存货周转率（次）	6.13	5.71	5.21	6.69
每股经营活动产生的现金流量净额（元）	0.03	0.05	0.87	1.09
每股净现金流量（元）	0.19	-0.02	0.01	-0.01
基本每股收益（元）	0.014	0.143	0.051	0.104
全面摊薄净资产收益率	0.39%	4.04%	1.48%	2.73%

### （二）上述财务指标的计算方法

上述指标中除母公司资产负债率的指标外，其他均依据合并报表口径计算。  
各指标的具体计算公式如下：

流动比率=流动资产/流动负债

速动比率=(流动资产-存货)/流动负债

资产负债率=负债合计/资产合计

归属于上市公司股东的每股净资产=归属于母公司所有者的权益/期末股本  
总额

EBITDA 利息保障倍数=(利润总额+利息支出+折旧+摊销)/利息支出

应收账款周转率=营业收入/应收账款平均余额

存货周转率=营业成本/存货平均余额

每股经营活动的现金流量=经营活动产生的现金流量净额/期末普通股股份  
总数

每股净现金流量=现金及现金等价物净增加额/期末普通股股份总数

全面摊薄净资产收益率=归属于母公司所有者的净利润/归属于母公司所有  
者权益

每股收益指标根据中国证监会《公开发行证券公司信息披露编报规则第9号——净资产收益率和每股收益的计算及披露》(2010修订)的规定计算。上表中其他每股指标均比照执行。

如无特别说明，本节中出现的指标均依据上述口径计算。

## 第六节 本次募集资金运用

### 一、本次债券募集资金规模

根据《试点办法》的相关规定，结合公司财务状况及未来资金需求，经公司六届董事会第二十二次会议审议通过，并经公司 2010 年度股东周年大会批准，公司向中国证监会申请发行不超过 55 亿元的公司债券。

### 二、本次募集资金运用计划

2011 年 6 月 15 日，本公司 2010 年度股东周年大会批准，本期债券募集资金拟用于改善债务结构、偿还公司债务、补充流动资金。在股东大会批准的上述用途范围内，公司拟将本期债券募集资金扣除发行费用后用于偿还即将于 2011 年 11 月到期的 55 亿元分离交易可转债。

本期债券的偿债资金将主要来源于本公司日常经营所产生的现金流。

### 三、募集资金运用对发行人财务状况的影响

#### （一）对发行人负债结构的影响

以 2011 年 3 月 31 日公司财务数据为基准，假设本期债券发行完成且根据上述募集资金运用计划全部用于改善债务结构、偿还公司债务，本公司合并财务报表的资产负债率水平将维持不变（仍为 61.02%）；母公司财务报表的资产负债率水平在偿还债务后将与发行公司债前相比维持不变（仍为 58.81%）。

#### （二）对于发行人财务成本的影响

2010 年以来中国人民银行已连续数次上调商业银行存款准备金率并加息，在当前通货膨胀预期仍较强烈的情况下，我国整体信贷规模更加趋紧，且财务成本日趋上升。本期发行的公司债作为中长期融资工具，可在通胀及加息情况下以固定利率一次性锁定财务成本，避免由于利率上升带来的财务风险。

## 第七节 备查文件

本募集说明书摘要的备查文件如下：

- 1、马鞍山钢铁股份有限公司公开发行 2011 年公司债券募集说明书；
- 2、马鞍山钢铁股份有限公司 2008 年度、2009 年度及 2010 年度财务报告及审计报告及马鞍山钢铁股份有限公司 2011 年度第一季度财务报表；
- 3、中信证券股份有限公司关于马鞍山钢铁股份有限公司公开发行 2011 年公司债券的发行保荐书；
- 4、北京市中伦律师事务所关于马鞍山钢铁股份有限公司申请发行公司债券的法律意见书；
- 5、马鞍山钢铁股份有限公司 2011 年公司债券信用评级报告；
- 6、马鞍山钢铁股份有限公司 2011 年公司债券受托管理协议；
- 7、马鞍山钢铁股份有限公司 2011 年公司债券持有人会议规则；
- 8、马钢（集团）控股有限公司为本期债券出具的担保函；
- 9、马鞍山钢铁股份有限公司 2011 年公司债券之担保合同；
- 10、中国证监会核准本次发行的文件。

在本期债券发行期内，投资者可以至本公司及保荐人/主承销商处查阅募集说明书全文及上述其他备查文件，或访问上海证券交易所网站（[www.sse.com.cn](http://www.sse.com.cn)）查阅本募集说明书及本摘要。



(本页无正文, 为《马鞍山钢铁股份有限公司公开发行 2011 年公司债券募集说明书摘要》之盖章页)

